

SANDRA JAGIELSKA

# Ogród bioróżnorodny

PORADNIK PRAKTYCZNY



Stowarzyszenie Aglomeracja Opolska

Plac Wolności 6, 45-018 Opole

e-mail: [biuro@ao.opole.pl](mailto:biuro@ao.opole.pl)

[www.aglomeracja-opolska.pl](http://www.aglomeracja-opolska.pl)



Rzeczpospolita  
Polska



Unia Europejska  
Europejski Fundusz  
Rozwoju Regionalnego



Wydawnictwo w ramach projektu RPOP.05.01.00-16-0004/19 „Ochrona różnorodności biologicznej w Aglomeracji Opolskiej poprzez działania edukacyjno-informacyjne – etap II”

O P O L E 2 0 2 2

## SANDRA JAGIELSKA



Realistka z duszą artystki, z wykształcenia architektka krajobrazu i architektka. Zajmuje się projektowaniem ogrodów, przestrzeni miejskich, wnętrz oraz budynków. Ukończyła Wydział Architektury w Krakowie w specjalności architektura krajobrazu oraz Wydział Architektury we Wrocławiu w specjalności architektura. W trakcie studiów odbyła praktyki zawodowe w Krakowie i Berlinie, miasta te kocha do dziś. Po zakończeniu nauki wyjechała do Szwajcarii, gdzie pracowała w jednej z pracowni architektury krajobrazu w Zurychu. To tam nauczyła się, jak funkcjonuje przestrzeń. Obecnie związana z Opolem, gdzie rozwija własne studio architektury. Niezależnie od skali i tematu, jej projekty zawsze są osadzone w kontekście. Projekty prowadzi tak, jakby to sama miała stać się użytkownikiem aranżowanej przestrzeni. Ciekawi ją socjologia architektury.

*„Drogi czytelniku, chciałabym żeby poradnik stał się dla Ciebie bodźcem do działania, inspiracją do tego by stanąć twarzą w twarz ze swoim ogrodem. Projektowanie przestrzeni może być dobrą zabawą, która zazwyczaj nie wymaga więcej niż odrobiny chęci, czasu i wyobraźni.” – Sandra Jagielska*

### **Współpraca przy koncepcji oraz redakcja:**

Bernadeta Lisson-Pastwa, e-mail: [bernadeta.lisson-pastwa@ao.opole.pl](mailto:bernadeta.lisson-pastwa@ao.opole.pl)  
Anna Bednarska, e-mail: [anna.bednarska@ao.opole.pl](mailto:anna.bednarska@ao.opole.pl)  
Joanna Wilk, e-mail: [joanna.wilk@ao.opole.pl](mailto:joanna.wilk@ao.opole.pl)

### **Korekta:**

Maria Kościelniak-Woźniak

### **Opracowanie graficzne:**

Patrycja Pawlik, Studio Plan Anna Dębska, [www.plan.pl](http://www.plan.pl)  
**Roślinne elementy graficzne:** [freepik.com](http://freepik.com)

**Zdjęcie na okładce:** Sandra Jagielska  
[www.sandrajagielska.com](http://www.sandrajagielska.com)

ISBN: 978-83-66931-51-0

SANDRA JAGIELSKA

# Ogród bioróżnorodny

PORADNIK PRAKTYCZNY



OPOLE 2021

Szanowni Państwo!

Jesteśmy niezwykle dumni, że możemy przekazać w Państwa ręce najświeższe wydawnictwo zrealizowane przez Stowarzyszenie Aglomeracja Opolska w ramach projektu RPOP.05.01.00-16-0004/19 „Ochrona różnorodności biologicznej w Aglomeracji Opolskiej poprzez działania edukacyjno-informacyjne – etap II”.

Zarówno tempo życia, jak i natłok codziennych obowiązków powodują, że ludzie coraz częściej poszukują wyciszenia i relaksu na łonie przyrody. Zmiany w stylu życia i pracy, jakie zaszły w ostatnich dwóch latach towarzyszącej nam pandemii, spowodowały wzmożony popyt na domki z ogrodami położonymi, najlepiej, w pięknej okolicy. Dom zmienił swoją funkcję i dla wielu stał się również miejscem pracy, czyli czymś, co dotychczas było dość mocno rozdzielone. Dwie sfery życia zaczęły się ściśle przenikać, wymuszając poniekąd potrzebę zwiększenia przestrzeni do życia. Aby umilić sobie miesiące przymusowej izolacji, ludzie stopniowo przekształcali swoje najbliższe otoczenie w bardziej przyjazne i miłe dla oka. Zaczęto zwracać uwagę na komfort oraz otaczanie się rzeczami, wśród których czujemy się dobrze. Szczęśliwi posiadacze ogrodów docenili tę przestrzeń, traktując ją jako część mieszkalną, a przede wszystkim miejsce relaksu dla wszystkich domowników. Coraz większym zainteresowaniem zaczęły się cieszyć usługi aranżacji ogrodów. Dla posiadaczy balkonów to również był impuls do zmiany tego miejsca w mały, ale przyjemny skrawek własnej powierzchni na świeżym powietrzu. Ludzie szturmowali sklepy w poszukiwaniu właściwych roślin i wyposażenia. Przy okazji większą uwagę zwrócono na to, co i gdzie można posadzić. Patrząc pod kątem szeroko rozumianej ekologii oraz zachowania bioróżnorodności, zaczęto z większą uwagą przyglądać się rodzimym gatunkom drzew, krzewów oraz kwiatów. Dostrzeżono wagę zależności w świecie przyrody w kontekście wpływu odpowiednich nasadzeń na życie owadów i ich rolę w kształtowaniu zielonej infrastruktury. Zmieniło się podejście do traktowania przestrzeni ogrodowych jako jednego dużego ekosystemu.

Z założenia ogród to miejsce uprawy roślin, jednak czy tylko? W ujęciu historycznym ogrody pełniły różne funkcje w zależności od statusu społecznego właścicieli. Dla ludzi ubogich były źródłem pozyskiwania pożywienia, a dla bogatszej części społeczeństwa stanowiły miejsce relaksu. W zależności od funkcji jaką pełnił ogród, kształtował się jego wygląd. Od miejsca upraw poprzez przestrzeń wypełnioną kwiatami aż do ogromnych potacji nabierających funkcji i założeń parkowych. Rola i charakter ogrodu cały czas się zmieniały i ewoluowały.

Czym zatem jest współczesny ogród? Dla niektórych to przestrzeń z równo przystrzyżoną trawą, a dla innych miejsce pełne roślin, kwiatów oraz drzew i krzewów. Czy ogród funkcjonuje tylko przy domu, czy też może być częścią mieszkania? Jak dopasować zieloną przestrzeń do naszych potrzeb i możliwości? Czy warto zwracać uwagę na zachowanie bioróżnorodności poprzez tworzenie miejsc z rodzimymi roślinami? Jakie nasadzenia zastosować i jakich materiałów należy użyć? Na te i wiele innych pytań staramy się odpowiedzieć w poradniku praktycznym *Ogród bioróżnorodny*, który, mamy nadzieję, w czytelny i przejrzysty sposób pomoże każdemu dołożyć „cegielek” do zachowania spójnego ekosystemu.

Zespół Stowarzyszenia Aglomeracja Opolska



1.

## Równowaga biologiczna w Twoim ogrodzie – bioróżnorodny, czyli jaki?

Bioróżnorodność, czyli tak zwana równowaga biologiczna, jest określana jako mnogość występujących w przyrodzie ekosystemów, gatunków roślin i zwierząt. Im większa różnorodność, tym większa równowaga zostaje zachowana w środowisku. Podobnie jest z ogrodami. Możemy sobie wyobrazić, że nasz przydomowy ogród to otaczająca przyroda, tylko w mikroskali. Dlatego kluczem do udanego ogrodu jest zachowanie równowagi biologicznej poprzez odpowiednie zróżnicowanie gatunków roślin, które się w nim znajdują. Różnorodność gatunków sprawi, że ogród będzie atrakcyjniejszy w odbiorze, ale przede wszystkim odporniejszy i długotrwały. Będzie stanowił schronienie dla małych zwierząt, motyli, owadów. Zatem warto podjąć wyzwanie i zagłębić się w fascynujący temat równowagi biologicznej, szczególnie jeśli chcecie zaprojektować swój ogród.

■ Uprawiać ogród możemy praktycznie wszędzie. Nie potrzeba nam do tego dużej działki. Czasem wystarczy wykazać się odrobiną inwencji twórczej. Może to być mały taras, balkon, kuchenny parapet. Rośliny świetnie sobie poradzą również w mniej oczywistych miejscach, jak skrzynki po owocach, stare wiadra, worki, garnki, wanny, a nawet opony czy palety. Jeśli mieszkamy w centrum miasta i nie jesteśmy szczęśliwcami posiadającymi własny balkon czy taras, możemy rozejrzeć się trochę dalej i spróbować założyć ogród wspólnotowy, społeczny czy sąsiedzki. W mieście znajdziemy wiele niewykorzystanych powierzchni, które możemy zmienić w zieloną oazę. Zatem czas rozejrzeć się wokół i zrealizować swój pomysł na ogród, by móc dołożyć własną cegiełkę do wspierania bioróżnorodności.



Zdjęcie 1.1 Barwny krzew wabiący motyle – Budleja Dawida



Zdjęcie 1.2 Wielogatunkowa rabata bylinowa



## Ogrody Opolszczyzny – historia, tradycje i współczesność

*Można powiedzieć, że ogród jest na stałe wpisany w krajobraz Opolszczyzny. Jednak na przestrzeni lat można zauważyć pewne zmiany, które nieco odmieniły współczesne ogrody. Najprościej mówiąc, inny ogród uprawiała babcia, nieco odmienny mama, natomiast obecne pokolenia jeszcze inaczej traktują swoją zieloną przestrzeń. Zapraszam zatem, aby przyrzeć się im po kolei.*

Założenia ogrodowe, które pamiętam z dzieciństwa to tradycyjne ogrody moich dziadków, ale nie tylko. Podobny charakter miały wszystkie ogrody z tamtych lat, a na myśl przychodzą mi lata od 60. do 90. ubiegłego stulecia, kiedy to swój ogród uprawiała moja babcia. Wtedy ogród pełnił funkcje przede wszystkim użytkowe, natomiast funkcja ozdobna była jedynie dopełnieniem. Sporą część ogrodu stanowił warzywnik, w którym uprawiano warzywa na własne potrzeby. Jego dopełnieniem były nasadzenia drzew i krzewów owocowych. Nie zawsze był to sad, jednak nie mogło zabraknąć posadzonych wzdłuż ścieżek krzewów czerwonej i czarnej porzeczki, agrestu czy maliny. Niemal w każdym ogrodzie można było zobaczyć jabłoń, gruszę czy drzewa czereśniowe. Część ozdobna była zazwyczaj niewielka. Ogród ozdobny stanowił tak zwany *przedogródek*, czyli teren pomiędzy wejściem do domu a ulicą. Najczęściej był on oddzielony płotem. Był to ogród kwiatowy, pośrodku którego przebiegała ścieżka prowadząca do domu. Przeważały gatunki rodzime, kwitnące kolorowo, nieco niedbale, a mimo to tworzyły całkiem spójną kompozycję. Gatunki, które na stałe wpisały się w tradycyjne ogrody wiejskie naszego regionu to między innymi: bratki, stokrotki, goździki, niezapominajki, konwalie, lilie, łubin, lewkonie czy aksamitki. Ponadto niemal w każdym ogrodzie miejsce tuż przy drzwiach zajmowała pachnąca róża. Co ciekawe, nasze babcie często używały „ziemczonych” nazw roślin,



Zdjęcie 2.1 Przedogródek

tak bowiem stokrotka to „gansipampka”, a bratek „sztifmiterka”. Aksamitki nazywano „śmierdziuchami”, a lewkonie „maciejkami”. Wspomniane wyżej tradycyjne nazewnictwo zostało wyparte przez nowe trendy. Wciąż jednak wśród starszych mieszkańców opolskich wsi można usłyszeć nazewnictwo z tamtych lat.

Mniej więcej gdy śmiało wkroczyliśmy w XXI wiek, nastąpiła wyraźna transformacja tradycyjnych ogrodów opolskiej wsi. Typowy ogród użytkowo-ozdobny zmienił nieco funkcję. Teraz miał to być ogród ozdobny z niewielkim dodatkiem funkcji użytkowej, która z czasem prawie całkowicie została wyparta. W ogrodzie coraz częściej rezygnowano z kolorowych nasadzeń bylinowych na rzecz równo przycięzonych trawników w myśl minimalizacji nakładów pracy przy pielęgnacji, choć wbrew pozorom pielęgnacja trawnika do łatwych nie należy, ale o tym później. W nasadzeniach zaczęły się pojawiać gatunki obce – jałowiec czy żywotnik zachodni, czyli popularna „tuja”, która do dziś służy głównie do tworzenia równo przyciętych żywopłotów wokół działki. Ogrody nadal były kolorowe,



Zdjęcie 2.2, Zdjęcie 2.3 (poniżej) Ogród społeczny w Sztokholmie





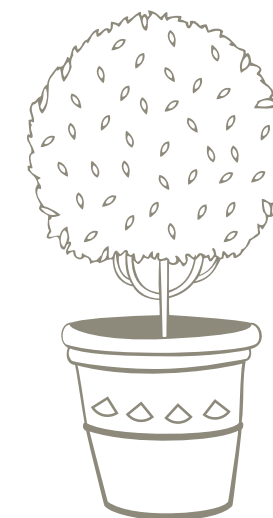
ale nie za sprawą kwitnących kwiatów, a raczej kolorowych liści krzewów, które zaczęły dominować. Dopełnieniem nowoczesnych wtedy kompozycji często były gipsowe figury czy oczka wodne. Zmiany były nieuniknione. W końcu i nas dopadła kultura zachodu, ale przekształceniu uległ również tryb życia. Niegdyś ogrodem zajmowały się głównie kobiety, dbając o to, by kwiaty zachwycały nienagannym wyglądem. Jednak na przestrzeni lat nieco zmieniła się rola kobiet w życiu społecznym. Zaczęły intensywnie zajmować się pracą zawodową, przez co priorytetem stał się dla nich ogród niewymagający dużych nakładów pracy.

Przyjrzyjmy się teraz współczesnym trendom ogrodowym. Jak wyglądają nasze ogrody? Śmiało możemy powiedzieć, że są one inspirowane zarówno ogrodami naszych babć, jak i naszych, pracujących już zawodowo, mam. W swoim ogrodzie widzimy nie tylko ślad współczesnej kobiety, która ze względu na obowiązki nie może spędzić na pielęgnacji przestrzeni każdego popołudnia, ale znajdujemy w nim również elementy zaczerpnięte z tradycyjnego ogrodu babci.

Zatem jakie cechy przybrał ogród „naszych” czasów? Przede wszystkim jest zdecydowanie mniejszy, co podyktowane jest nie tylko zmianami w stylu życia, ale również wysoką ceną, jaką musimy obecnie zapłacić za 1 ar ziemi. Działki 20–30 arowe zamieniliśmy na 5–15 arowe. Drugą cechą charakterystyczną współczesnego ogrodu jest jego funkcja. Zaczęto zwracać uwagę na to, by ogród służył domownikom do wypoczynku. Zatem nie liczy się rozmiar, a dopasowanie do indywidualnych potrzeb. Ogród ma pozwolić nam z niego korzystać, zatem większą uwagę zaczęto zwracać na to, jakie mamy upodobania i jak chcemy spędzać w nim czas. Ma pozwolić na relaks po ciężkim dniu pracy, zabawę z dziećmi lub domowymi zwierzętami. Dlatego dzielimy go na strefy, aranżujemy ogrodowy salon, który wyposażamy w meble służące do wypoczynku i rodzinnych spotkań. Tym samym, nie bez powodu coraz częściej zatrudniamy architektów krajobrazu, by profesjonalnie zaprojektowali nasze otoczenie efektywnie, planując każdą przestrzeń. Jeśli chodzi o rośliny, to również wracamy do korzeni. Zaczynamy świadomie wybierać gatunki roślin rodzimych, gdyż ważną jest dla nas równowaga biologiczna wynikająca ze zwiększonej świadomości ekologicznej. Tworzymy naturalistyczne rabaty bylinowe, które stanowią bardzo dobre warunki mieszkaniowe dla owadów i ptaków. Budujemy małe warzywniki, podwyższone rabaty czy szklarnie, by wyhodować własne warzywa i zioła. Interesują nas ekologiczne trendy, chcemy zwolnić, zatracić się w zieleni i nieść korzyści w dobie postępujących zmian klimatycznych.

Przekształcenia ogrodu na przestrzeni lat pokazują, jak zmienia się nasze życie. Ewoluuja, by dotrzymać nam kroku. Ogrody stały się częścią naszych mieszkań i domów, gdzie chętnie spędzamy czas, ale też dopasowujemy je do stylu naszego życia. Przestrzeń ta nie kojarzy się już tylko z miejscem ciężkiej pracy, ale stanowi odskocznnię od tempa codzienności.

Ogrody zaczęły powstawać również w przestrzeniach miejskich. Lokalne społeczności coraz częściej angażują się w budowanie wspólnych stref w formie np. ogrodów społecznych. Taka uprawa roślin wymaga jednak więcej zaangażowania. Przede wszystkim, zanim powstanie pomysł na założenie ogrodu, należy dokładnie sprawdzić, do kogo należy dana nieruchomości i wystąpić o zgodę na zagospodarowanie. Pomocna w tym zakresie może być wspólnota mieszkaniowa lub władze miasta, gminy czy sołectwa. Ogrody społeczne nie wymagają przeprowadzania prac budowlanych, gdyż najczęściej są zakładane w pojemnikach i drewnianych skrzyniach, często tworzonych własnoręcznie. Dzięki temu ogród można szybko zdemontować i przenieść w inne miejsce. Do ogrodu świetnie nadawać się będą stare palety, skrzynie po owocach czy drewniane deski. Ogrody społeczne cieszą się coraz większą popularnością również u nas, jednak wciąż jest ich mało. W naszej codzienności i natłoku obowiązków brakuje nam czasu, aby zaangażować się społecznie. Jest to jednak sposób na zachowanie równowagi, nie tylko biologicznej, lecz też tej własnej w codziennym życiu. Zatem może czas wziąć sprawy w swoje ręce i zrobić pierwszy krok? Inspirujmy się nawzajem. Korzyść gwarantowana!





## Podstawowe zasady planowania ogrodu – jak zaprojektować swój ogród

### 3.1. Moje potrzeby

*Jednym z najważniejszych elementów projektowania ogrodu jest poznanie potrzeb jego przyszłych użytkowników. Dotyczy to również projektowania własnego ogrodu. Analiza preferencji i upodobań jest równie ważna, jak wybór stylu, w którym nasza przestrzeń zostanie zaprojektowana, użytych materiałów czy roślin. Mogłoby się wydawać, że w przypadku własnego ogrodu sprawa jest prosta i klarowna, jednak w rzeczywistości jest wręcz odwrotnie! Nieodparta chęć stworzenia ogrodu marzeń może przysporzyć wiele trudności. Zatem od czego zacząć, gdy jesteśmy szczęśliwymi posiadaczami mniejszego lub większego kawałka ziemi, którą możemy zamienić w zieloną przestrzeń?*

#### A. Określ, kto będzie użytkownikiem ogrodu:

- rodzina z dzieckiem,
- młodzi ludzie, nastolatki,
- dziadkowie,
- domowe zwierzęta,
- osoby z niepełnosprawnościami,
- alergicy.

Określenie profilu użytkownika stanowi istotny element dopasowania funkcji ogrodu do naszych indywidualnych potrzeb. Inne oczekiwania i formy spędzania czasu ma dziecko czy osoba starsza, a inne pracujący rodzice. Pomoże to również wykluczyć zagrożenia i ograniczenia związane z korzystaniem z zielonej przestrzeni.

#### B. Określ, dla jakich czynności będzie wykorzystany:

- bierny odpoczynek, np. leżakowanie, czytanie,
- aktywny odpoczynek, np. joga, badminton, koszykówka,
- uprawa warzyw i owoców,
- wspólne biesiadowanie, spotkania ze znajomymi,
- gotowanie, grillowanie,
- kolekcjonowanie roślin.

Sposób, w jaki chcemy spędzać czas w ogrodzie również ma przełożenie na to, co należy uwzględnić w jego planie. Zatem zastanówmy się, jak lubimy spędzać czas na świeżym powietrzu.

#### C. Określ elementy, które mają się znaleźć w ogrodzie:

- miejsce do wypoczynku,
- miejsce na ognisko lub kominek,
- warzywnik, zielnik lub sad, a może szklarnia,
- rabata kwiatowa,
- element wodny, np. oczko wodne,
- huśtawka, hamak lub kokon,
- domek na narzędzia,
- miejsce do gier i ćwiczeń,
- oświetlenie,
- basen,
- altana,
- pergola,
- drewnutnia,
- kuchnia letnia, murek grill,
- wiata śmietnikowa,
- kompostownik,
- zbiornik na deszczówkę.

Pamiętajmy, że planowanie pozwoli nam uniknąć nagromadzenia niepotrzebnych funkcji i elementów, z których nigdy nie będziemy korzystać. Nie warto umieszczać w ogrodzie czegoś, co widzieliśmy u sąsiada czy rodziny, gdyż nasz ogród to przestrzeń, która ma odpowiadać na nasze indywidualne potrzeby.

#### D. Określ najważniejsze uwarunkowania terenu:

- kierunki świata: gdzie jest północ, a gdzie południe, wschód, zachód;
- ukształtowanie terenu: płaskie/ pagórkowate/ niecka;
- rodzaj gleby: mokra, gliniasta czy sucha i piaszczysta;
- czy na działce znajdują się już nasadzenia, a jak tak, to jakie;
- istniejące ścieżki i chodniki;
- czy do ogrodu jest doprowadzony prąd;
- czy do ogrodu jest doprowadzona woda.

Analizując uwarunkowania terenu, będziemy mogli ustalić, w którym miejscu rozmieścić poszczególne funkcje – kącik wypoczynkowy z odrobiną cienia, miejsce na leżak w słońcu. Ponadto będziemy mogli dobrać odpowiednie gatunki roślin do warunków panujących na działce. Nie wszystkie nadają się przecież na słoneczne skalniaki czy cieniste rabaty.

#### E. Zastanów się ile czasu możesz przeznaczyć na pracę w ogrodzie i jego pielęgnację?

Umówmy się – nie ma ogrodu bez pracy. Im prędzej pozbędziemy się tych złudzeń, tym lepiej dla nas i naszego ogrodu. Nawet najmniejszy ogród czy rabata wymagają podlewania, chociażby od czasu do czasu.

Dlaczego to takie ważne? Gdy chcemy by ogród był indywidualnie dopasowany do nas jako jego użytkowników, to musimy uważnie wsłuchać się w swoje potrzeby i upodobania. Nie warto podążać za trendami i modą – nie w tym rzecz. Przecież chcemy by ogród był nie tylko piękny, ale i funkcjonalny, a wręcz „uszyty na miarę”. Warto zatem poświęcić więcej czasu na zastanowienie się, czego w rzeczywistości nam trzeba. Nie warto też sugerować się innymi – w końcu ma to być nasza przestrzeń, a nie sąsiada, znajomego z pracy czy wujka. Ogród powinien odzwierciedlać nasze upodobania i preferencje, dostarczać nam pozytywnych bodźców, zapraszać do spędzania w nim czasu. Ważne jest również to, by „mierzyć siły na zamiary”, zatem jeśli faktycznie jesteśmy zwolennikami ogrodu „bez pracy”, to zrezygnujmy z oczka wodnego i formowanych roślin. Wbrew pozorom równo wystrzyżony trawnik, też nie będzie dobrym rozwiązaniem, gdyż wymaga bardzo regularnej pielęgnacji.







Zdjęcie 3.2.1, Zdjęcie 3.2.2 (poniżej) Ogród nowoczesny

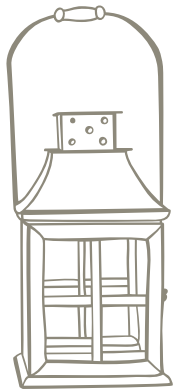
### 3.2. Style w ogrodzie

Ogród, podobnie jak w przypadku projektów wnętrza czy architektury, można urządzić w określonym stylu. Nie chodzi tutaj o sztywne trzymanie się zasad, ale każdy z nas lubi gdy wnętrza, w tym również ogrodowe, wydają się być spójne i harmonijne oraz urządzone w sposób odzwierciedlający nasze upodobania. Dla jednych mogą to być proste formy i nowoczesne materiały, a dla innych klasyka połączona z naturalnością. Zatem jaki charakter może mieć ogród?

**A. NOWOCZESNY**, prosty w formie, najczęściej geometryczny. Przeważa w nim nowoczesna mała architektura, np. donice, meble ogrodowe, oświetlenie. Często ma za zadanie podkreślić nowoczesną architekturę budynku, pełnić funkcje reprezentacyjną i wypoczynkową. Odmianą takiego ogrodu może być ogród minimalistyczny. Nowoczesność przejawia się w monogatunkowych nasadzeniach, często zimozielonych, sadzonych w większych skupiskach, tworzących kubatury zieleni, a także w materiałach, takich jak beton, metal, ceramika. Formy w nowoczesnych ogrodach są proste i oszczędne. Taka przestrzeń cechować się będzie pewną konsekwencją i niezwykle spójnością pomiędzy formą, materiałami i roślinnością. Nowoczesnego charakteru dodają często nowinki technologiczne, które pojawiają się w przestrzeni, np. w formie elektrycznych zadażeń czy nowatorskiego oświetlenia.



**B. RUSTYKALNY**, w duchu Arts&Crafts, gdzie prym wiodą kolorowe rabaty bylinowe, ukazując bogactwo zapachów i kolorów. Ogród kwitnie przez cały sezon dzięki różnorodnym gatunkom roślin i stanowi najczęściej dopełnienie tradycyjnej architektury. Takie przestrzenie charakteryzują się dużą ilością naturalnie wytyczonych ścieżek i rabat kwiatowych, w których przeważają gatunki rodzime. Stosuje się na nich naturalne materiały, jak drewno czy kamień w ciepłej paletce barw. Nierzadko spotkamy tam drewniane ogrodzenia, kamienne murki, akcenty w postaci glinianych i ceramicznych osłonek na donice z kwiatami czy efektowne konewki. Kolorowe i pachnące rabaty zmieniają się cyklicznie w zależności od pory roku, żyjąc swoim życiem, jakby nieuporządkowane, ale w naturalnym rytmie. To typ ogrodu, który jest nie tylko ozdobny, ale również użytkowy. Inspiracje czerpie z otaczającej przyrody, gdyż jest bogaty w gatunki rodzimych roślin ozdobnych i owocowych, a także rodzimych warzyw.



Zdjęcie 3.2.3 Ogród w duchu Arts & Crafts





C. ZERO WASTE, czyli ogród z recyklingu – to najciekawszy i najbardziej kreatywny styl, w jakim możemy zaprojektować ogród. Nie tylko nie przysporzy nam wielkich kosztów, ale pozwoli również nadać dotychczas niewykorzystywanym przedmiotom nowe funkcje. Jeśli zatem lubisz dawać drugie życie przedmiotom, to może być właśnie pomysł na Twój ogród. Do nasadzeń możesz wykorzystać stare puszki czy zużyte kubki po kawie na wynos. Doskonale sprawdzają się w roli doniczek.



Zdjęcie 3.2.4 Ogród warzywny wyhodowany z resztek



Zdjęcie 3.2.5 Ogród japoński

D. OGRÓD JAPOŃSKI odzwierciedlający krajobraz Japonii w mniejszej skali. Całość jest bardzo uporządkowana. Ważnym elementem jest roślinność, często formowana w odpowiednie kształty. Znaczącą rolę odgrywa również woda, która wnosi do ogrodu płynność i ruch. Dopełnieniem są naturalne materiały, jak kamień – symbolizujący stabilność i niezmienną naturę – i drewno. Jednak zdarzają się ogrody w całości wypełnione żwirem, kamieniami i piaskiem, w których brak jest roślin. W ogrodzie japońskim wszystkie elementy mają swoje miejsce i znaczenie.



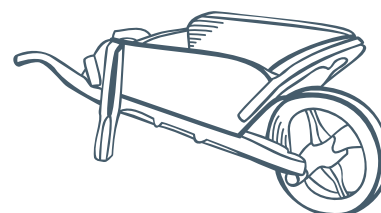
Podsumowując, są pewne elementy i czynniki determinujące styl ogrodu. Do najważniejszych należą:

- **Kompozycja ogrodu** – proste linie, geometryczne kształty lub swobodnie prowadzone ścieżki, obłe kształty rabat kwiatowych.
- **Dobór gatunkowy** – dzięki odmienności kolorystyki, pokrojów, kształtów liści i formie kwiatów każda z roślin jest inaczej przez nas odbierana, tworzy odmienny nastrój, wzbudza inne odczucia. Jednogatunkowe nasadzenia lub barwne, wielogatunkowe rabaty kwiatowe, w zależności od ich zestawienia, pomogą wykreować przestrzeń w każdym stylu.
- **Wyposażenie** – zazwyczaj elementy wyposażenia w zależności od kolorystyki i materiału, z jakiego zostały wykonane, będziemy kojarzyć z konkretnym stylem. Jako przykład możemy przytoczyć wiklinową osłonkę na donicę.
- **Kolorystyka** – wpływa na odbiór całego ogrodu, zarówno barwy roślin, elementów wyposażenia, jak i materiałów. Formalne, reprezentacyjne ogrody będą najczęściej charakteryzowały się jednolitą kolorystyką, natomiast feerię barw zazwyczaj przypiszemy ogrodom tradycyjnym. Kolor może również dodać blasku, np. rośliny o jasnych liściach na cienistych rabatach sprawią, iż ciemna część ogrodu będzie sprawiać wrażenie rozświetlonej, jaśniejszej w odbiorze.



### 3.3. Materiały, których mogą użyć

*Zanim zabierzemy się do zakładania swojego ogrodu, warto zastanowić się, z jakich materiałów będziemy korzystać. Wybór jest ogromny, zatem co wybrać by później nie żałować? Materiałów na rynku jest wiele – począwszy od tych naturalnych, a kończąc na tworzywach sztucznych. Od tych, które wymagają regularnej konserwacji po te, których pielęgnować w ogóle nie trzeba. Punktem wyjścia może być styl ogrodu, na który się zdecydowaliśmy. Takie konsekwentne podejście do tematu już na samym początku pozwoli nam ostatecznie uzyskać spójnie urządzonej przestrzeń, która będzie cieszyć nasze oko.*



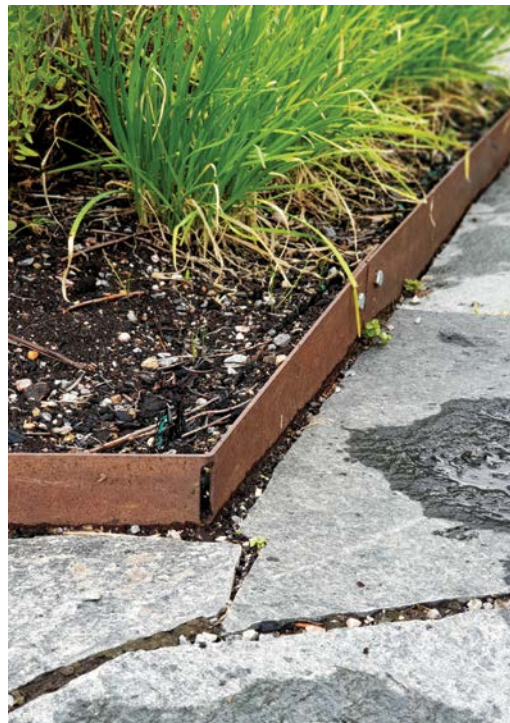
**Materiały naturalne**, jak kamień, drewno czy wiklina doskonale sprawdzą się w ogrodach tradycyjnych, wiejskich czy w duchu Arts&Crafts. Drewno może występować w ogrodzie w różnych odsłonach: drewniany podest tarasu, ścieżka z podkładów kolejowych zatopiona w trawniku czy krążki drewna używane jako siedziska. Świetnym materiałem jest tradycyjna cegła, która wprowadza niepowtarzalny klimat. Można ją wykorzystać jako nawierzchnię do wykonywania ścieżek ogrodowych, obrzeży, murków oporowych czy schodów terenowych.

**Nowoczesne budulce**, jak beton, stal nierdzewna, stal Cortena, włóknoceмент czy technorattan dobrze wkomponują się w przestrzenie o prostych i zdecydowanych formach. Obecnie na rynku jest wiele możliwości ich wykorzystania. Popularne stały się deski kompozytowe stosowane do budowy przydomowych tarasów, bądź do ułożenia posadzki na balkonie. Stal Corten świetnie sprawdza się jako obrzeże nowoczesnych rabat bylinowych, do budowania donic lub palenisk ogrodowych. Technorattan z kolei to odporny materiał, któremu niestraszne słońce i deszcz, zatem najczęściej stosowany jest do wykonywania mebli tarasowych i balkonowych oraz osłon na donice.

Jeśli zależy nam na niskim wkładzie finansowym zdecydowanie warto, a nawet trzeba, rozejrzeć się wokół siebie. Do wykorzystania w ogrodzie nadają się zarówno stare palety, jak i butelki, słoiki, puszki czy stare gumowe opony. Dobrze sprawdzą się również materiałowe worki, w których z powodzeniem można wyhodować nawet ziemniaki czy cukinię. Zatem czasem wystarczy się tylko rozejrzeć i ruszyć do pracy nad swoim pierwszym ogrodem!



Zdjęcie 3.3.1 Palenisko ze stali Corten



Zdjęcie 3.3.2 Obrzeże ze stali Corten



Zdjęcie 3.3.5 Nawierzchnia żwirowa



Zdjęcie 3.3.6 Nawierzchnia z płyt betonowych

Zdjęcie 3.3.3 Nawierzchnia z łamanego kamienia



Zdjęcie 3.3.4 Nawierzchnia z otoczków



Zdjęcie 3.3.7 Nawierzchnia z kostki granitowej



Zdjęcie 3.3.8 Palisada betonowa

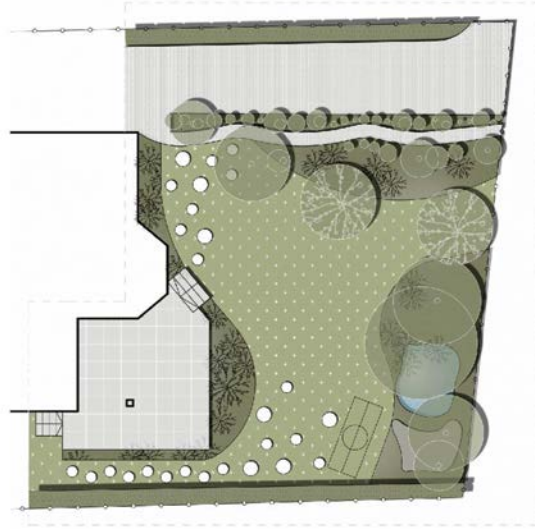


### 3.4. Układ funkcjonalny, co to takiego

Po ustaleniu kto będzie użytkownikiem ogrodu, określeniu ich potrzeb i wyborze stylu, w którym chcemy przygotować ogród możemy przejść do planowania układu funkcjonalnego, czyli szkieletu, na którym oprzemy nasz projekt. To bardzo ważny moment podczas projektowania.

Na tym etapie najistotniejszym elementem projektowania ogrodu jest rozmieszczenie wszystkich funkcji, które chcemy w nim pomieścić. W zależności od charakteru funkcji trzeba dobrać odpowiednią lokalizację. Na przykład wybierając miejsce na warzywnik, należy pamiętać o tym, by był to teren, który zapewni odpowiednią ilość światła słonecznego i dostęp do wody. Miejsce na ognisko najlepiej umieścić na uboczu, z dala od sypialni i innych pomieszczeń, w których cenimy ciszę. Kwieciste rabaty warto rozmieścić tak, by nie tylko miały odpowiednie warunki, ale również cieszyły nasze oko podczas wypoczynku na tarasie.

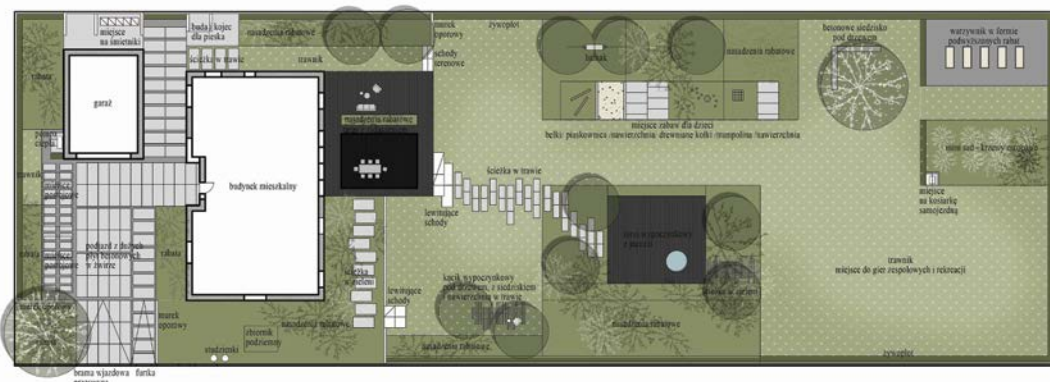
Integralną częścią układu funkcjonalnego jest komunikacja, czyli najprościej mówiąc ścieżki ogrodowe, bo, jak wiadomo, w każde miejsce musimy dojść. Nie znaczy to jednak, że ścieżki muszą znaleźć się wszędzie. Warto jednak przewidzieć, w których częściach ogrodu są one niezbędne lub na tyle istotne, by później ułatwić nam użytkowanie ogrodu np. w okolicy warzywnika, pomagając uporządkować przestrzeń.



Rys. 3.4.1 Układ funkcjonalny ogrodu swobodnego

Na tym etapie nie musimy jeszcze decydować o materiałach, ostatecznej formie, czy kolorystyce poszczególnych elementów. Układ funkcjonalny to nic innego jak rozlokowanie funkcji w ogrodzie przy uwzględnieniu układu komunikacyjnego.

Układ ogrodu może być swobodny, oparty na naturalnych kształtach, odzwierciedlający przyrodę bądź geometryczny, oparty na wyraźnie zarysowanych krzywiznach. Wszystko zależy od naszych indywidualnych preferencji.



Rys. 3.4.2 Układ funkcjonalny ogrodu nowoczesnego

## Rośliny w ogrodzie – wybierz świadomie

### 4.1. Gatunki rodzime, co to znaczy?

Gatunki rodzime to nic innego jak rośliny, które z powodzeniem możemy wypatrzyć w otaczającym nas krajobrazie, bo naturalnie w nim występują. Wystarczy rozejrzeć się wokół siebie i zobaczyć, jakie rośliny rosną na pobliskiej łące, przy drodze czy w przydomowych ogrodach. Część z nich, zazwyczaj ta najbardziej powtarzalna, będzie stanowić grupę roślin rodzimych. Rośliny rodzime występują w swoim naturalnym siedlisku, w odpowiednich parametrach klimatycznych, glebowych i wilgotnościowych. Ich charakterystyczną cechą jest łatwa uprawa. Część z nich wydaje się być pospolita, powszechnie występująca, przez co często uznawana jest za chwast. Co istotne, rośliny rodzime nie tylko naturalnie wpisują się w otaczający krajobraz i w tradycję, ale również są odporne na warunki klimatyczne, mają różnorodne zastosowania, ale również przyciągają zwierzęta i owady do zamieszkania w naszych ogrodach, dając im pożywienie oraz schronienie.

Przykładem może być krwawnik pospolity – gatunek rodzimy, zaliczany do bylin, niegdyś uważany za chwast, który można spotkać praktycznie wszędzie: na łące, przy drodze, a nawet na chodniku. Dziś to roślina, którą możemy kupić w szkółce w różnych odmianach: o kwiatach żółtych, pomarańczowych czy różowych, jako roślina wabiąca motyle i owady. Stała się popularna wraz z nasileniem ekologicznego trendu na naturalistyczne ogrody przyjazne owadom, ale przede wszystkim przez wzrost świadomości przyrodniczej społeczeństwa.

Zdjęcie 4.1.1 Jastruń właściwy (Złocien właściwy)





Zdjęcie 4.1.2 Śniedek baldaszkowaty



Zdjęcie 4.1.3 Wrotycz pospolity

Zdjęcie 4.1.4 Krwawnik wiązówkowaty



Zdjęcie 4.1.5 Krwawnik pospolity



Zdjęcie 4.1.6 Konwalia majowa

Najistotniejszą kwestią jest jednak fakt, iż to właśnie rośliny rodzime mają potężny wpływ na utrzymanie równowagi biologicznej w przyrodzie, stanowią pokarm i schronienie dla owadów oraz zwierząt, tworzą lokalny mikroklimat i zwyczajnie nie „krzyczą” w przestrzeni, a idealnie się w nią wpisują. Gdyby przełożyć pojęcie gatunku rodzimego na inny, bardziej obrazowy przykład, to można by wskazać, iż miejsce góralskiej chaty jest w górach, a rybackiej wioski nad morzem.

Gatunkami rodzimymi w naszej strefie klimatycznej są m.in. chabry, maki, stokrotki, wrotycz, rzepak, krwawnik, dzika róża, bez czarny, dęby, lipy, brzozy, sosna zwyczajna, świerk pospolity czy głąg jednoszyjkowy.

**Drzewa iglaste:** sosna zwyczajna, świerk pospolity, jodła pospolita, modrzew europejski.

**Drzewa liściaste:** buk zwyczajny, dąb szypułkowy, dąb bezszypułkowy, brzoza, klon zwyczajny, jesion wyniosły, klon jawor, klon polny, lipa drobnolistna i szerokolistna, olsza szara, olsza czarna, wierzba krucha, wierzba biała, topola osika czarna i biała, jarząb szwedzki i mączny, czeremcha, głóg, jarząb pospolity, drzewa owocowe.

**Gatunki rodzime na żywoptoty:** grab pospolity, buk zwyczajny, cis pospolity, ligustr pospolity.

**Krzewy:** dzika róża, bez czarny, leszczyna pospolita, jałowiec pospolity, kalina koralowa, porzeczka, głóg jednoszyjkowy.



Zdjęcie 4.1.7 Głóg jednoszyjkowy,



Zdjęcie 4.1.8 Dzika róża

## 4.2. Rośliny jednoroczne

Rośliny, które w ciągu jednego roku przechodzą cały cykl wegetacyjny to rośliny jednoroczne. Najprościej mówiąc, cieszą nasze oko tylko przez jeden sezon. Po zakończonym kwitnieniu obumiera nie tylko część nadziemna, ale i podziemna. Dzięki tym roślinom możemy co roku tworzyć odmienną kompozycję w ogrodzie.

Do najpopularniejszych roślin jednorocznych zaliczamy: maciejkę, nagietek lekarski, słonecznik zwyczajny, nasturcję większą, kosmos podwójnie pierzasty, groszek pachnący, cynię wytworną, goździk chiński, lwią paszczę, niecierpek balsamina, werbenę ogrodową.



Zdjęcie 4.2.1 u góry: Dalia,  
Zdjęcie 4.2.2 Kosmos





### 4.3. Zimozielone, wiecznie zielone

Większość roślin rozpoczyna swój okres wegetacyjny wraz z początkiem wiosny i zamiera, gdy nadejdzie zima. W zależności od gatunku, część nadziemna rośliny zamiera lub traci liście bądź igły, ale są też takie, które przez cały rok zachwycają zielenią – to tak zwane rośliny zimozielone. Walorem gatunków zimozielonych jest ich ozdobność przez okrągły rok. Rośliny te chętnie są wykorzystywane na żywopłoty, a także jako stały i podstawowy element kompozycji ogrodowych. Sprawiają, że ogród jest zielony, chociaż częściowo, przez okrągły rok.

Do roślin zimozielonych możemy zaliczyć: cis pospolity, laurowiśnię wschodnią, bukszpan wieczniezielony, jałowce czy niektóre gatunki irg.

Zdjęcie 4.3.1 Bluszcz pospolity  
Zdjęcie 4.3.2 Irga płożąca Dammera  
Zdjęcie 4.3.3 Cis pospolity

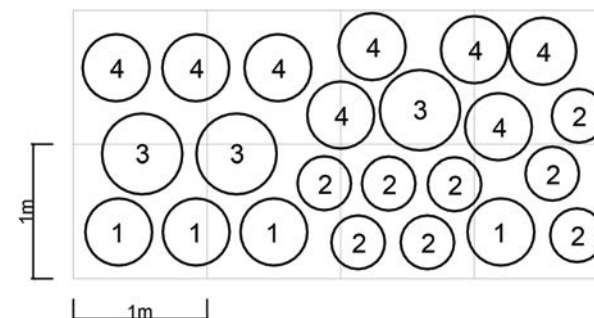
## 4.4. Gotowe przepisy na rabatę

### 4.4.1 Rabata na stanowisko cieniste



Rysunek 4.4.1 Bylinowa rabata do cienia wraz z rozmieszczeniem roślin

#### ROZMIESZCZENIE ROŚLIN:



#### Zestawienie roślin:

1. Brunnera wielkolistna (*Brunnera macrophylla*), Jack Forst'
2. Turzyca (*Morrowa, Carex morrowii*), Ice Dance'
3. Kosaciec syberyjski (*Iris sibirica*), Alba'
4. Tawułka Arendsza (*Astilbe × arendsii*), Weisse Gloria'

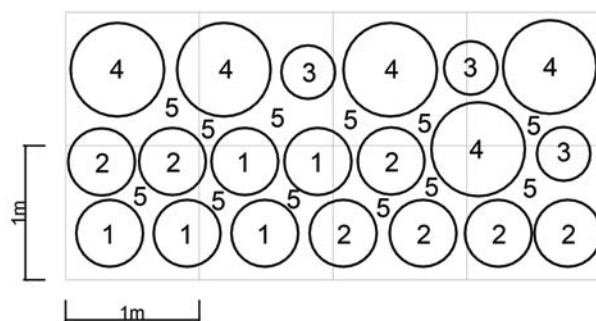


#### 4.4.2 Rabata na stanowisko słoneczne



4.4.2 Bylinowa rabata do słońca wraz z rozmieszczeniem roślin

##### ROZMIESZCZENIE ROŚLIN:



##### Zestawienie roślin:

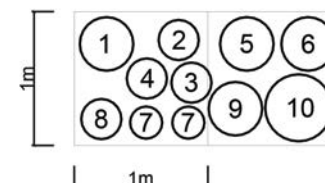
1. Rozchodnik okazały (*Sedum spectabile*), 'Stardust'
2. Rozplenica japońska (*Pennisetum alopecuroides*), 'Little bunny'
3. Werbena patagońska (*Verbena bonariensis*)
4. Miskant chiński (*Miscanthus sinensis*), 'Morning light'
5. Czosnek olbrzymi (*Allium giganteum*), 'Mount Everest'

#### 4.4.3 Kompozycja zielnikowa



Rysunek 4.4.3 Kompozycja zielnikowa wraz z rozmieszczeniem roślin

##### ROZMIESZCZENIE ROŚLIN:



##### Zestawienie roślin:

1. Melisa (*Melissa officinalis*)
2. Mięta czekoladowa (*Mentha x piperita* var. *piperita*), 'Chocolate'
3. Mięta pieprzowa (*Mentha x piperita*)
4. Mięta cytrynowa (*Mentha gentilis* var. *citrata*)
5. Lubczyk ogrodowy (*Levisticum officinale*)
6. Bazylia (*Ocimum*)
7. Tymianek (*Thymus vulgaris*)
8. Oregano (*Origanum*)
9. Rozmaryn (*Rosmarinus officinalis*)
10. Rukola (*Eruca vesicaria*)



5.



## Nieoczywiste miejsca na ogród

### 5.1. Ogród w pojemniku

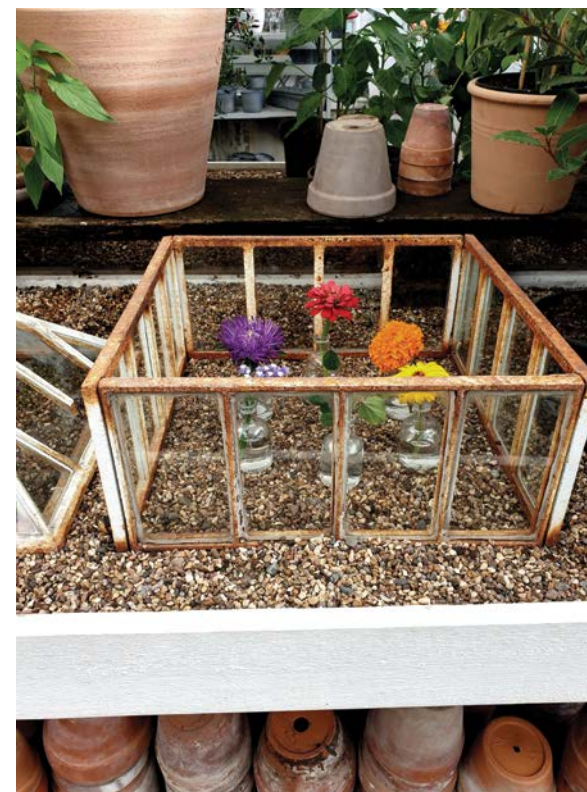
Wydawać by się mogło, że tylko solidny kawałek ziemi przy domu pozwoli na założenie ogrodu. Nic bardziej mylnego. Nawet najmniejsza przestrzeń w domowym zaciszu pozwala na to, by cieszyć się własną uprawą roślin. Receptą jest ogród w pojemnikach. Może on przybrać różne formy i funkcje. Miniogródek złożony z kilku pojemników może stanowić doskonałą aranżację przy wejściu do domu czy na tarasie i pełnić typowo ozdobną funkcję. Równie dobrze sprawdzi się kompozycja kilku gatunków w jednej okazałej donicy. Ograniczeniem jest tylko i wyłącznie własna fantazja.



Zdjęcie 5.1.1 Ogród w pojemniku



Zdjęcie 5.1.2 Kwietnik w pojemniku



Zdjęcie 5.1.3 Ogród w szkatułce



Zdjęcie 5.1.4 Ogród w wazonach





Zdjęcie 5.1.5 Ogród w wazonach

#### → Co zatem sadzić w pojemnikach?

Inną możliwością pojemnikowej aranżacji jest **mini ogród warzywno-ziołowy** o funkcji użytkowej. Zamiast na grządkach, warzywa i zioła można uprawiać w zwykłych doniczkach, drewnianych skrzyniach czy miniszklarniach. Atrakcyjnie będą się również prezentować w wiszących donicach. Powrót zainteresowania roślinami jadalnymi jest związany ze zwiększoną świadomością na temat zdrowego odżywiania i zainteresowaniem wegetarianizmem.

Najlepiej sprawdzą się:

- pomidor zwyczajny (*Solanum lycopersicum*),
- ogórek siewny (*Cucumis sativus*)
- papryka słodka (*Capsicum annuum*)
- papryczka chilli (*Capsicum baccatum*)
- sałata (*Lactuca sativa*)
- pietruszka zielona (*Petroselinum sativum*)
- szczypior (*Allium schoenoprasum*)
- zioła (bazylija *Ocimum*, mięta *Mentha*, melisa *Melissa officinalis*, oregano *Origanum*, rozmaryn *Rosmarinus officinalis*).

Zdjęcie 5.1.6 Ogród w pojemniku



Najpopularniejsze są zwykłe doniczki, które możemy ustawić na okiennym parapecie i uprawiać w nich kwiaty oraz zioła. Czy może cieszyć coś bardziej niż świeża zielona pietruszka czy szczypiorek na kanapce? Możemy iść dalej i pokusić się o hodowlę pomidorków koktajlowych na słonecznym balkonie czy tarasie w glinianej donicy. Z roślin w donicach możemy stworzyć ciekawe aranżacje zarówno na balkonie, tarasie, jak i parapecie. Należy przy tym pamiętać, iż pojemnik ma nie tylko zdobić, ale również tworzyć odpowiednie warunki do wzrostu roślin. Rośliny wieloletnie zimujące na zewnątrz należy zaopatrzyć w donice mrozoodporne. Ważna jest również odpowiednia wielość pojemnika, by swobodnie pomieścił on bryłę korzeniową.

Jednak nie tylko klasyczne doniczki sprawdzają się w założeniu własnej hodowli. Dobrym pomysłem będzie hodowla kielków w płaskim plastikowym pojemniku lub w słoiku, bądź w profesjonalnym naczyniu zwanym kielkownicą. Obecnie asortyment jest bardzo szeroki i możemy wybierać spośród różnych kształtów, materiałów i kolorów. Tego typu uprawa należy do banalnie prostych i nie wymaga przy tym wiele miejsca.

Wyjątkowo dekoracyjne mogą okazać się rośliny posadzone w nietypowych pojemnikach, szczególnie tych z recyklingu. Do takiej aranżacji możemy wykorzystać gliniane dzbanki, kosze wiklinowe, stare buty, metalowe puszki, plastikowe butelki, opony czy drewniane balie. Do uprawy nadaje się niemal wszystko, co nie wydziela toksycznych substancji oraz wykazuje odporność na wilgoć. Niektóre pojemniki będą wymagały dodatkowych zabezpieczeń np. w postaci impregnatu czy wyłożenia od środka folią. Donice ogrodowe zazwyczaj posiadają na dnie otwory, które pozwalają na odprowadzenie nadmiaru wody i zapobiegają gniciu korzeni, jednak w przypadku ich braku należy pamiętać o drenażu na dnie pojemnika. Dobrze sprawdzi się keramzyt, grys lub żwir. Ogrodowy recykling może przybierać naprawdę różne formy, a nietypowe doniczki coraz częściej zdobią ogrody, balkony czy tarasy. Zatem nie zwlekaj, rozejrzyj się wokół siebie i zacznij swoją własną ogrodową przygodę.

Zdjęcie 5.1.7 Ogród w plastikowych butelkach



Zdjęcie 5.1.8 Kwietnik ze starego roweru



## 5.2. Zielony dach

Wydawać by się mogło, że zielone dachy to rozwiązania bardzo nowoczesne, jednak ich historia sięga starożytności. Śmiało możemy przytoczyć przykłady chociażby Ogrodów Babilonu czy Wiszących ogrodów Semiramidy. Dziś mówi się, że zielone dachy to przyszłość naszych miast, gwarancja ekonomicznych i środowiskowych korzyści.

„Zielony dach (ang. green roof lub living roof) to pokrycie dachowe umożliwiające uprawę roślin. I rzeczywiście określenie living roof, czyli „żywy dach” oddaje charakter tej konstrukcji, bowiem zielone dachy tworzą swoiste ekosystemy, bogate nie tylko w najwspanialsze okazy roślin.

Niewątpliwą zaletą dachów zielonych jest ich naturalna funkcja chłodząca. Szczególnie latem warstwy zielonego dachu izolują i osłaniają dach przed przegrzaniem. Funkcja izolacji jest również przydatna zimą, podczas niższych temperatur. Warstwa ta oddziela nas od chłodu, dzięki czemu zielone dachy są też ekologiczną metodą na **zmniejszenie strat energii z budynku**.

Zielony dach gromadzi także wodę deszczową. Umożliwia to zwiększenie retencji, a tym samym oszczędzanie wody, ponieważ nie spłynie ona do studzienki kanalizacyjnej, a zasili roślinny ekosystem. Ta właściwość jest wykorzystywana w montażu dachu ekstensywnego, czyli jednego z rodzajów zielonych dachów, jakie można stworzyć na dowolnej powierzchni budynku.

Jednym z rodzajów zielonego dachu jest właśnie dach ekstensywny. Charakteryzuje się lekkością, ze względu na rodzaj zasadzonej roślinności. Dach ekstensywny jest często nazywany również rozchodnikowym, od roślin, które go pokrywają. Rozchodnik jest rośliną z rodziny sukulentów, składającą się z kilkuset gatunków i tysięcy odmian. Rozchodniki magazynują wodę np. w liściach i wykorzystują nagromadzoną na dachach. Jeżeli nie ma opadów, to zbierają rosę.

Dach intensywny może być bardziej wymagający w pielęgnacji. Po pierwsze konieczne jest wykorzystanie większej ilości podłoża, czyli substratu oraz wody, która może się tam zmagazynować. Jeżeli na dach intensywny nie spadnie wystarczająca ilość wody opadowej, można go podlewać metodą kropelkową lub zraszaczem sterowanym elektronicznie. Zarówno intensywny, jak i ekstensywny dach są naturalnym siedliskiem owadów. Są czymś więcej, niż estetyczną i funkcjonalną konstrukcją. Dzięki żyjątkom odwiedzającym zielony dach tworzy się tam swoisty ekosystem. Dach stanowi wtedy **powierzchnię czynną biologicznie (PBC)**. Takie rozwiązania są już standardem w wielu zurbanizowanych miejscach świata, w których nadmiar betonu jest łagodzony roślinną, subtelną przestrzenią.

Zielone dachy mogą powstawać na każdym typie budynków. Obecne technologie i materiały umożliwiają zastosowanie takiego rozwiązania **na każdej powierzchni. Jednak kluczowe jest, aby każdy zielony dach wykonał specjalista.**”

[Źródło: [www.swiatoze.pl](http://www.swiatoze.pl)]

Zatem czy można cieszyć się zielonym dachem wykonanym samodzielnie? Oczywiście że tak, zielonym dachem możemy ozdobić przydomową altanę, wiatę na rowery czy daszek nad wejściem. Przykładem mogą posłużyć Skandynawowie, którzy ochoczo zazieleniają wszystkie możliwe przestrzenie. I nie oznacza to, że nie robią ich sami.



Zdjęcie 5.2.1 Zielony dach na budynku mieszkalnym

Zdjęcie 5.2.2 Zielony dach na publicznej toalecie



Zdjęcie 5.2.3 Zielony dach na budynku gospodarczym



### 5.3. Wertykalne ściany

Innym przykładem ogrodu może być ogród wertykalny. Zielone ściany i fasady są, jak wskazuje ich nazwa, całkowicie lub częściowo pokryte zielenią rosnącą w pionie. Do stworzenia ogrodu wertykalnego można użyć dowolnej ściany o różnych rozmiarach na zewnątrz lub wewnątrz budynku. Tego rodzaju rozwiązanie doskonale wpisuje się w miejską przestrzeń, gdzie nie ma zbyt wiele miejsca na założenie tradycyjnego ogrodu. Dodatkowo zielone ściany tworzą siedliska dla ptaków i owadów, wspierając bioróżnorodność. Pomimo, iż wertykalny ogród ma swoją cenę, stanowi doskonałą broń w walce ze skutkami zmiany klimatu, których doświadczamy między innymi poprzez regulację temperatury, łagodząc efekt tzw. wyspy ciepła w miastach i wychwytyjąc drobne zanieczyszczenia we wnętrzach. Możliwości wykonania i dostępne technologie są naprawdę różnorodne.



Zdjęcie 5.3.1 Ogród wertykalny w Opolu



Zdjęcie 5.3.2 Ogród wertykalny w Opolu

Zatem czy zielona ściana może powstać w najwycyżajniejszym przydomowym ogrodzie? Najprostszym rozwiązaniem jest wybór gatunków roślin, które za pomocą korzeni przybyszowych i przyłg mogą przylegać bezpośrednio do muru, np. winobluszcz, bluszcz pospolity, przywarka czy hortensja pnąca. W tym wypadku niepotrzebna jest żadna konstrukcja nośna. Rośliny sadzimy bezpośrednio w gruncie lub w donicach wypełnionych podłożem i ustawionych bezpośrednio pod ścianą. Czy to nie jest proste? Czas rozejrzeć się, czy jakaś ściana w bliskim otoczeniu nie umożliwi nam stworzenia wertykalnego ogrodu. Może to być stary mur czy ślepa ściana garażu lub budynku gospodarczego. Pamiętajmy jednak, by metodą budowy zielonej ściany dobrać do wybranych roślin i odwrotnie.



Zdjęcie 5.3.3, Zdjęcie 5.3.4 Ogród wertykalny w Opolu



## Ogród - Twoja broń w walce ze zmianą klimatu

### 6.1. Ogrody deszczowe

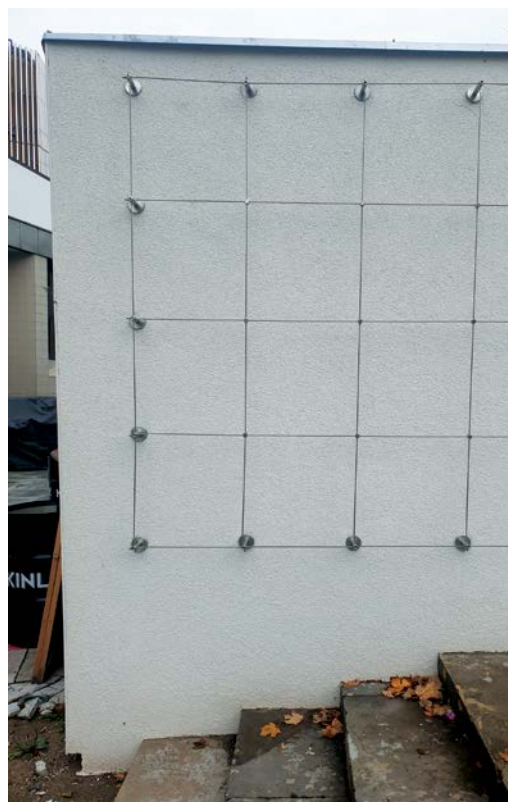
*Czym jest ogród deszczowy? Najprościej mówiąc, to najlepszy pomysł na zagospodarowanie wody na własnej działce i nie tylko. Metoda równie dobrze sprawdza się w publicznych przestrzeniach wsi i miast.*

Ogród deszczowy przypomina zwykły ogród, ale może też stanowić jego część, jednak różni się doбором gatunków, które się w nim znajdują. Są to rośliny oczyszczające wodę. Podstawowym zadaniem ogrodu deszczowego jest zbieranie, a następnie wykorzystywanie wody opadowej z pobliskich terenów, np. powierzchni utwardzonych, ścieżek, chodników, dachów, parkingów. Równie istotnym elementem obok roślin są warstwy przepuszczalnego podłoża, odpowiednio dobrane i ułożone, tak by umożliwić infiltrację oczyszczonej wody w głąb ziemi, a tym samym zatrzymać wodę w krajobrazie.

Przykładowe rośliny do ogrodu deszczowego: trzcina pospolita, kosaciec syberyjski, śmiątek darniowy, tojeść rozestana.

Jeśli warunki gruntowe są niesprzyjające, np. podłoże w ogrodzie jest gliniaste, dobrym rozwiązaniem będzie wykonanie ogrodu deszczowego w pojemniku.

*Zdjęcie 6.1.1 Ogród deszczowy na osiedlu mieszkaniowym*



Innym rozwiązaniem, nieco trudniejszym w realizacji, lecz nadal możliwym do samodzielnego wykonania jest wykorzystanie konstrukcji zamocowanej do ściany, po której będą się pięły rośliny, owijając się za pomocą pędów, ogonków liściowych lub wąsów czepnych, np. winorośl i wielkie odmiany powojników. Za konstrukcję mogą posłużyć stalowe linki czy kratownica.

Rozwiązania systemowe wymagają większych nakładów finansowych i technologicznych, a należą do nich zielone ściany, w których wykorzystane rośliny sadi się w kieszonkach filcowych lub doniczkach. Istnieje tu również większa różnorodność co do gatunków, których chcemy użyć. Jednak te rozwiązania wymagają starannej pielęgnacji, dlatego często wyposaża się je w systemy automatycznego nawadniania w celu utrzymania ich w dobrym stanie.

*Zdjęcie 5.3.5, Zdjęcie 5.3.6 Ogród wertykalny w Opolu*



Zdjęcie 6.1.2 (u góry) Ogród deszczowy w pojemniku przy Infoboxie w Gdyni



Zdjęcie 6.1.3, Zdjęcie 6.1.4 Ogrody deszczowe w pojemnikach w przestrzeni miejskiej Gdańska

## 6.2. Łąka kwietna



Równo przycięte trawniki zdominowały polski krajobraz, jako wyraz nowoczesności i porządku.

Stały się wizytówkami większości właścicieli ogrodów. Jednak niechęć do regularnej i bardzo częstej pielęgnacji po latach uzmysławia, dlaczego warto zastąpić je innymi rozwiązaniami, a dodatkowo przyczynić się do utrzymania równowagi biologicznej w otaczającej nas przyrodzie.

Łąka kwietna to przyjazna dla środowiska i ekologiczna alternatywa dla trawnika, będąca siedliskiem bioróżnorodności. Łąka ma korzystny wpływ na nasze samopoczucie oraz zapewnia równowagę ekologiczną i sprawne funkcjonowanie ekosystemu.

Warto zdecydować się na wieloletnią łąkę składającą się z gatunków rodzimych. Starannie dobrane rośliny będą pożyteczną alternatywą dla klasycznego trawnika. Taką łąkę wysiewamy jesienią, by już wiosną cieszyć się efektem. Wystarczy kosić ją dwa razy w ciągu roku, zatem pielęgnacja nie wymaga dużego zaangażowania i nakładów pracy.

Zdjęcie 6.2.1, Zdjęcie 6.2.2 Łąka kwietna



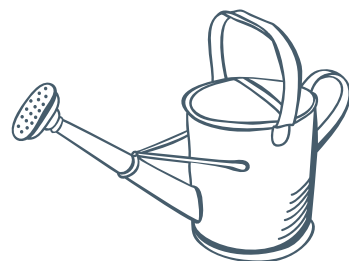


### 6.3. Mała retencja

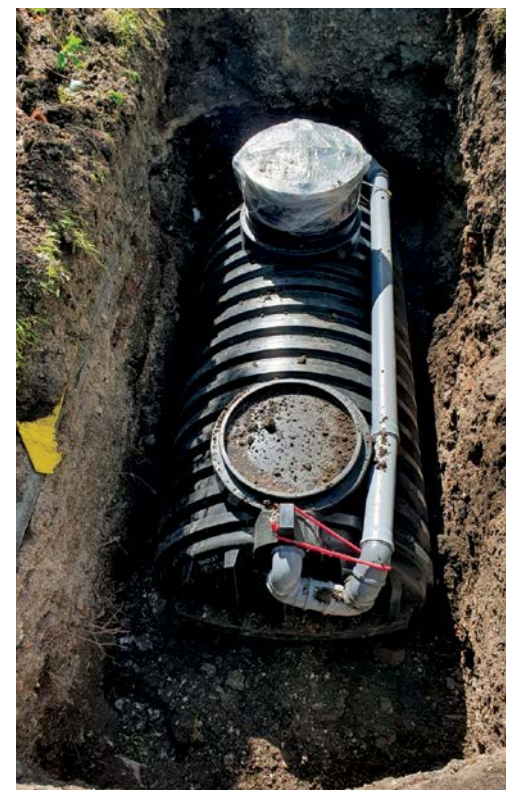
*Mała retencja to działanie lokalne, polegające na zatrzymywaniu i magazynowaniu wody w otoczeniu w celu poprawienia nawodnienia gruntu. Zatrzymanie wody w obiegu ma wymiar nie tylko środowiskowy, ale również ekonomiczny i krajobrazowy (estetyczny). Dla nas oznacza to często mniejsze koszty zaopatrzenia w wodę i poprawę warunków glebowych w ogrodzie.*

*Ponadto mała retencja może przyjmować najróżniejsze formy, które w prosty sposób mogą uatrakcyjnić przestrzeń.*

Zatem jak możemy we własnym zakresie wspomóc retencję wód w otaczającym nas krajobrazie? Jest na to wiele sposobów, mniej lub bardziej wymagających nakładu naszej pracy i finansów. Małą retencję mogą wspomagać wspomniane wyżej deszczowe ogrody w różnej formie lub oczka wodne. Najłatwiejszym sposobem są jednak zbiorniki na deszczówkę przeznaczone do magazynowania wody opadowej z deszczu. Obecnie mamy na rynku szeroką ofertę zbiorników w różnych kształtach, pojemnościach i kolorach. Są one wyposażone w małe kraniki, za pomocą których pozyskaną wodę możemy nalać na przykład do konewki. Te o kształcie glinianego dzbanu czy beczki będą fantastycznym elementem dekoracyjnym, poza pełnioną funkcją. Jednak pojemnik na deszczówkę możemy wykonać sami, a właściwie użyć do tego naczyń, które często mamy pod ręką – żeliwne wanny, wiaderka czy dzbany.



Inną możliwością jest duży, podziemny zbiornik na gromadzenie wody opadowej, który pozwoli zgromadzić ilość wody umożliwiającą nawodnienie nawet dużych rozmiarów ogrodu, a przynajmniej jego części. Ten typ zbiornika wymaga zdecydowanie więcej nakładów i zaangażowania z naszej strony, jednak w ten sposób nie tylko przyczynimy się do ochrony środowiska, ale również znacznie obniżymy koszty pielęgnacji ogrodu czy działki.



Zdjęcie 6.3.1 Podziemny zbiornik na deszczówkę



Zdjęcie 6.3.2 Podziemny zbiornik na deszczówkę

Zdjęcie 6.3.3 Ozdobny zbiornik na deszczówkę





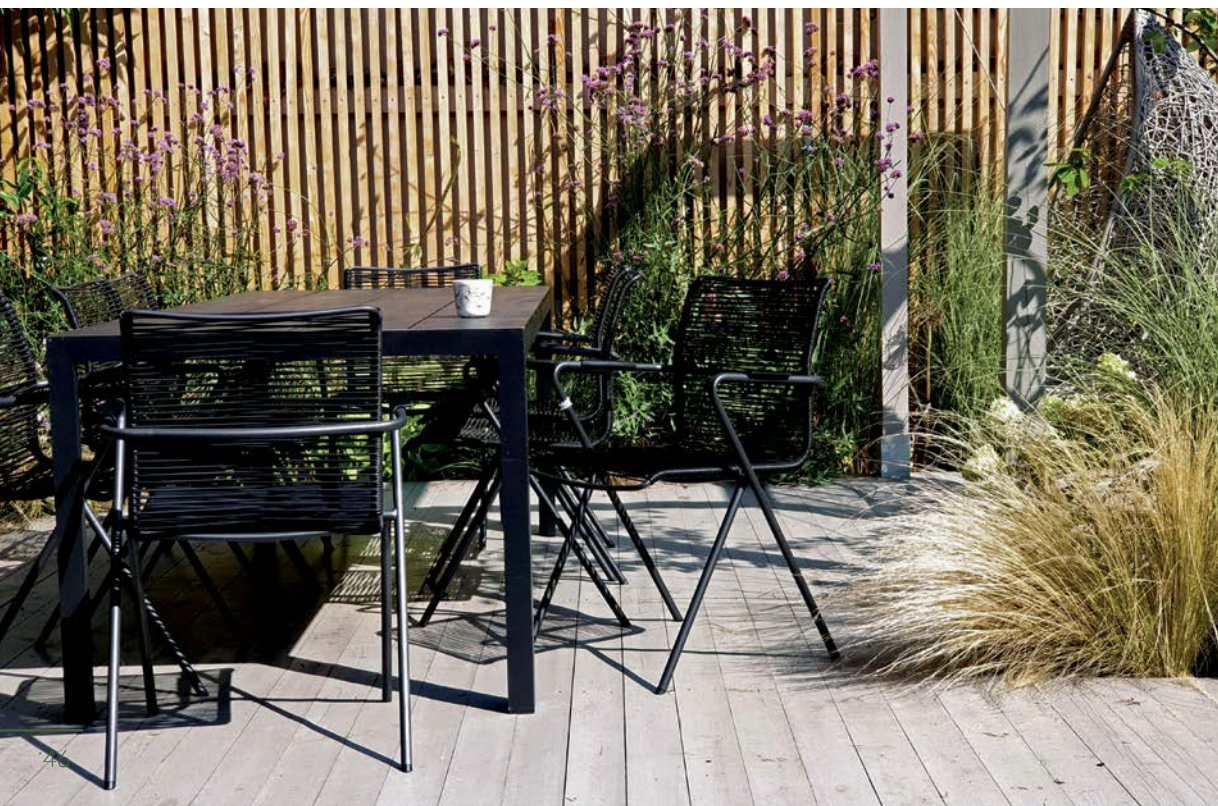
## Dobre praktyki

### 7.1. Naturalistyczny ogród w centrum miasta, Opole

Projekt ogrodu w centrum Opola to temat wciąż żywy, który ewoluje co roku wraz z nadejściem wiosny. Ta niewielka przestrzeń została pomyślana jako strefa relaksu, miejski salon, który sprawia, że można zapomnieć o zgiełku miasta. Naturalistycznie poprowadzona zieleń, zróżnicowana gatunkowo, zaprasza do siebie kolorowe motyle i owady. Ogród jest bioróżnorodny, przeważają gatunki miododajne, kwitnące i pachnące naprzemiennie wraz ze zmianą pór roku. Dla projektantki, jej rodziny i przyjaciół stał się eksperymentem, przy którym chętnie spędzają czas i w którym zapisują się wspomnienia. Całość realizowana własnymi rękami, zawsze z pomocą przyjaciół, z materiałów naturalnych, dostępnych

u lokalnych rzemieślników bądź znalezionych we własnych zasobach i ponownie wykorzystanych. Ten ogród to proces, który trwa i się nie kończy. Realizowany jest sukcesywnie, etapami. Jest dowodem na to, iż nie potrzebujemy dużej działki, by założyć swój ogród. Wystarczy wykorzystać własne zasoby i materiały, które mamy pod ręką. Główną częścią ogrodu jest drewniany taras podzielony na strefy: jadalnianą z dużym stołem i wypoczynkową z wiszącą huśtawką, otoczoną kwitnącymi rabatami. W ogrodzie znalazł się również samodzielnie wykonany kominek z cegły klinkierowej oraz szklarnia, pozwalająca na własną uprawę warzyw.

Zdjęcie 7.1.1 Część wypoczynkowa ogrodu



Zdjęcie 7.1.2 Część wypoczynkowa ogrodu, brunera wielkolistna, tojad najmocniejszy, ostnica cieniutka



Zdjęcie 7.1.3 Nasadzenia bylinowe, werbena patagońska



Zdjęcie 7.1.4 Nasadzenia bylinowe, przetacznik kłosowy

Zdjęcie 7.1.5 Nasadzenia bylinowe, brunera wielkolistna



Zdjęcie 7.1.6 Nasadzenia bylinowe, jeżówka purpurowa



Zdjęcie 7.2.1 The Resilience Garden, Sussex

## 7.2. The Resilience Garden, Sussex

Projektantka Sarah Eberle zaprojektowała ten ogród z okazji 100-lecia leśnictwa w Wielkiej Brytanii. Głównym przesłaniem idei projektowej była różnorodność i równowaga biologiczna jako kluczowe elementy dla przyszłości naszego środowiska. Autorka opowiada się za koniecznością zwiększania zasobów leśnych, dywersyfikacją nasadzeń i przestrzeganiem ścisłych wytycznych dotyczących zachowania równowagi biologicznej tak, aby pomóc ochronić nasze krajobrazy przed postępującymi zmianami klimatu, szkodnikami i chorobami. Projektantka chciała zwrócić uwagę na rangę problemu zmian klimatycznych, inspirując społeczeństwo do debaty na ich temat, by móc świadomie im przeciwdziałać, czego efektem będzie ocalenie środowiska dla przyszłych pokoleń.

Ogród podzielony jest na strefy: leśną, suchą i wilgotną; znajdziemy tam również oczko wodne i łąkę kwiatną. Rośliny leśne obejmują kantońskie dzwonki i lipę Henry'ego. W wilgotnym obszarze pojawia się kosaciec syberyjski „Butter and Sugar” i pełnik europejski, natomiast w strefie suchej aloes i figa afgańska. Na łące występują polne kwiaty, w tym maki kalifornijskie i orlik pospolity.

Różne siedliska naśladują istniejące i prawdopodobne skutki zmiany klimatu w Wielkiej Brytanii, w tym bardziej suche lata i bardziej mokre zimy. Aby tworzyć zrównoważone krajobrazy, musimy sadzić drzewa i rośliny odporne na presję zmieniającego się klimatu.



Zdjęcie 7.2.2, Zdjęcie 7.2.3 The Resilience Garden, Sussex

Inspiracją do projektu były prace rewolucyjnego wiktoriańskiego ogrodnika Williama Robinsona, który wprowadził pojęcie „dzikiego ogrodu” około 150 lat temu. Robinson zaczął opowiadać się za bardziej dzikim i naturalnym podejściem do projektowania krajobrazu, rozpoczynając eksperymentowanie z różnorodnością gatunkową roślin w swojej posiadłości Gravetye. Ostatecznie przekazał 1000 akrów lasów Komisji Leśnictwa w ramach Gravetye Estate w Sussex.

Komisja Leśnictwa, powołana w 1919 roku, zakłada różnorodne gatunkowo tereny leśne i testuje, jak poszczególne gatunki drzew radzą sobie w różnych warunkach klimatycznych i siedliskowych. Obejmuje to pozyskiwanie nasion z dwóch stopni na południe od miejsca sadzenia i eksperymentowanie z alternatywnymi gatunkami, w tym klonem Montpellier, czerwonym dębem, chińskim mahoniem, zachodnim czerwonym cedrem i gatunkami eukaliptusa.

Projekt Resilience Garden został nagrodzony na wystawie RHS Chelsea Flower Show w 2019 roku w Wielkiej Brytanii.

Resilience Garden jest wspierany przez Kingscote Estate, Gravetye Manor Hotel & Restaurant, Komisję Leśną, Królewskie Ogrody Botaniczne w Kew, Defra, Scottish Forestry oraz rządu Szkocji i Walii. Partnerami projektu są Agencja Zdrowia Zwierząt i Roślin (APHA), Observatree i Action Oak.

[Źródło: [forestryengland.uk](http://forestryengland.uk)]



Zdjęcie 7.2.4 The Resilience Garden, Sussex

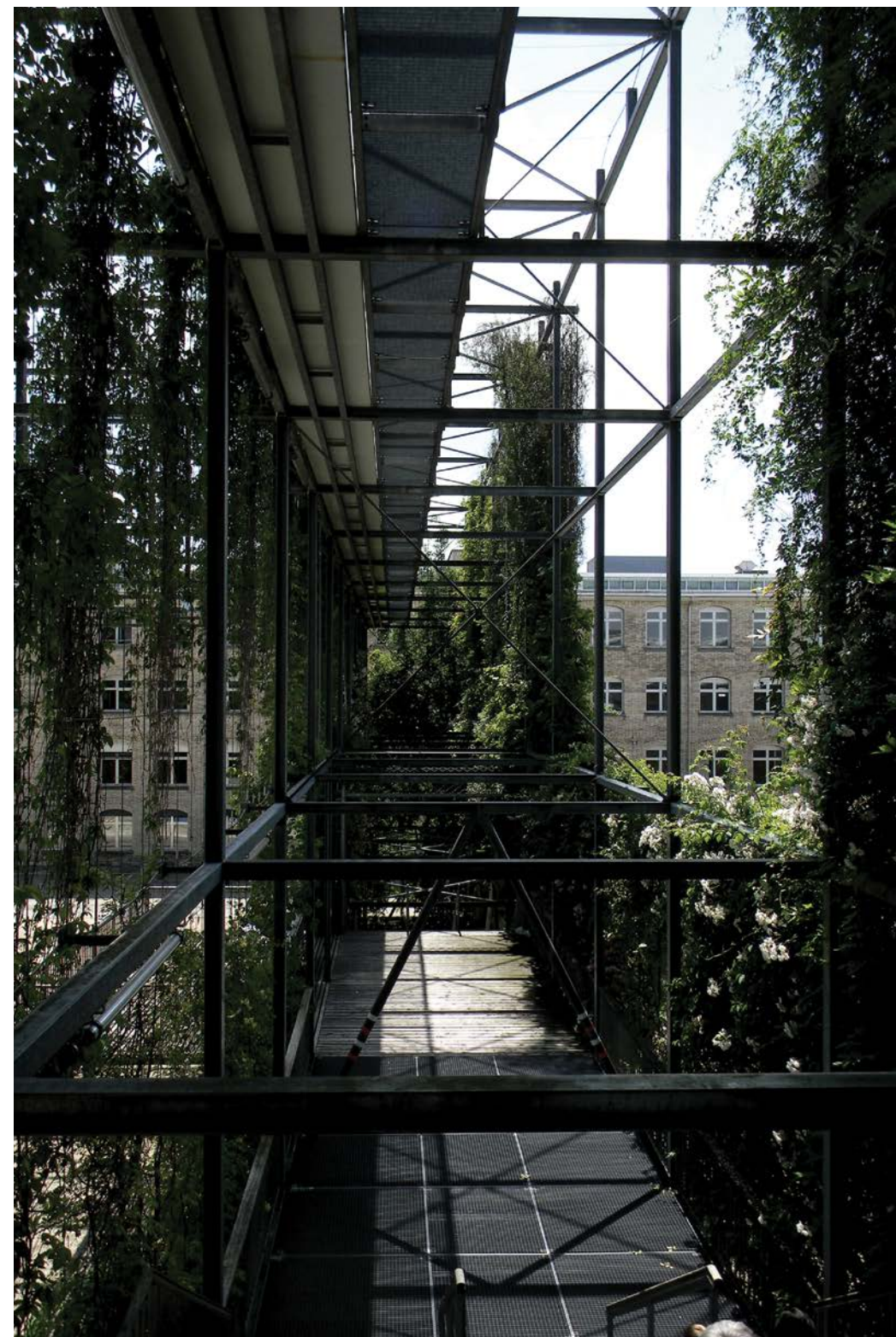


### 7.3. MFO Park, Zurych

Park MFO w Zurychu, w Szwajcarii to największa na świecie pergola. Stalowa konstrukcja o długości 100, szerokości 34 i wysokości 18 metrów została zaprojektowana i wybudowana od podstaw z myślą o roślinach pnących! Park oształtami skalą i niezwykłym klimatem, jest siedliskiem tysięcy pnączy i niesamowitym zielonym azylem w sercu betonowej dżungli. Industrialny charakter samej konstrukcji nawiązuje do historii miejsca – park znajduje się w dzielnicy Zurychu Orlikon, dokładnie w miejscu gdzie niegdyś istniała fabryka Maschinenfabrik Oerlikon, stąd nazwa parku „MFO”.

Stalowa, ocynkowana ogniowo konstrukcja przypomina szkielet hali przemysłowej pozbawionej ścian. „Ściany” wypełnione są niezbyt gęstym ażurem z nierdzewnych stalowych lin, głównie pionowych, stanowiących właściwy element, po którym wspinają się pnącza. Dłuższe boki to podwójna konstrukcja skrywająca schody prowadzące na wyższe poziomy. W „hali” jest kilka dużych podestów z miejscami do siedzenia, na samym szczycie znajduje się podest z widokiem na miasto. Dwie trzecie dolnej powierzchni to rozległa agora mogąca służyć organizacji imprez artystycznych typu teatr, kino, etc. Na pozostałej jednej trzeciej wydzielono przestrzeń z większą ilością ławek i niewielką sadzawką. W tej części główną rolę odgrywa doskonale rosnący kokornak, pnący się od ziemi po szczyt hali, na połączonych ze sobą linach.

Zdjęcie 7.3.1 MFO Park w Zurychu



Zdjęcie 7.3.2 MFO Park w Zurychu

Park jest oazą spokoju dość ciasno wkomponowaną pomiędzy sąsiednią zabudowę. Gęsta zieleń sprawia, że wchodząc do niego, od razu znajdujemy się w innym świecie, z kolei dla okolicznych mieszkańców i pracowników biur stanowi coś w rodzaju pobliskiego lasu.

Zdecydowana większość pnączy to rośliny tracące liście na zimę, każdej wiosny stalowa struktura ponownie pokrywa się bujną zielenią, jesienią wspaniale zmienia kolory.

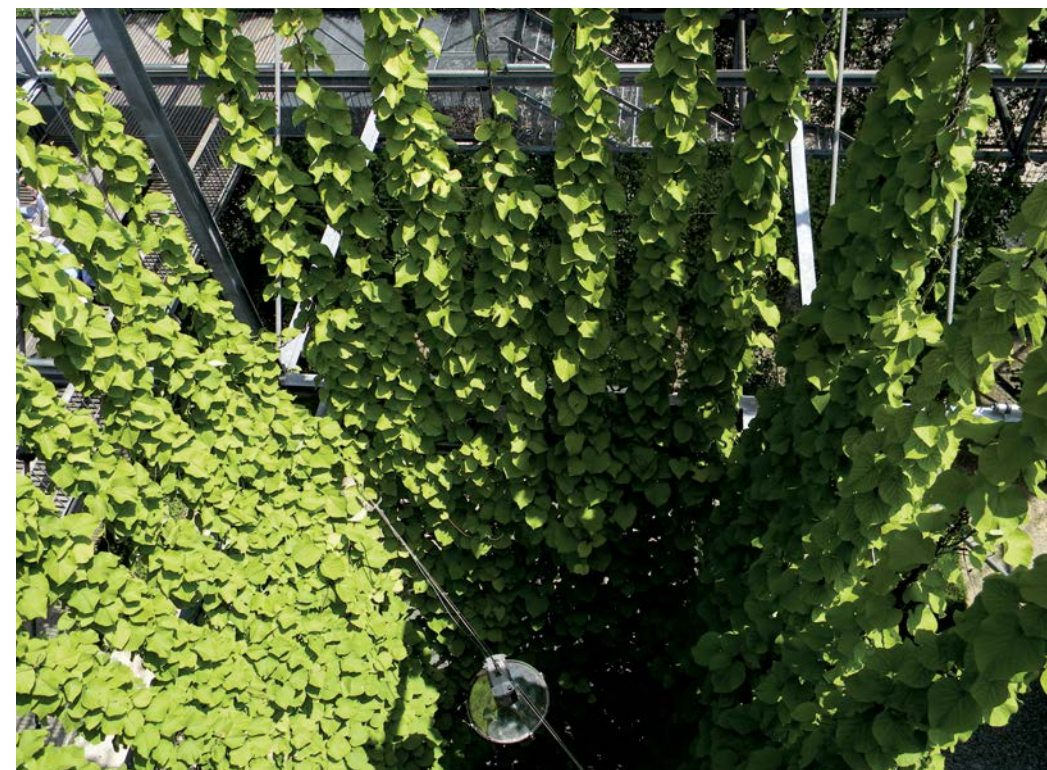
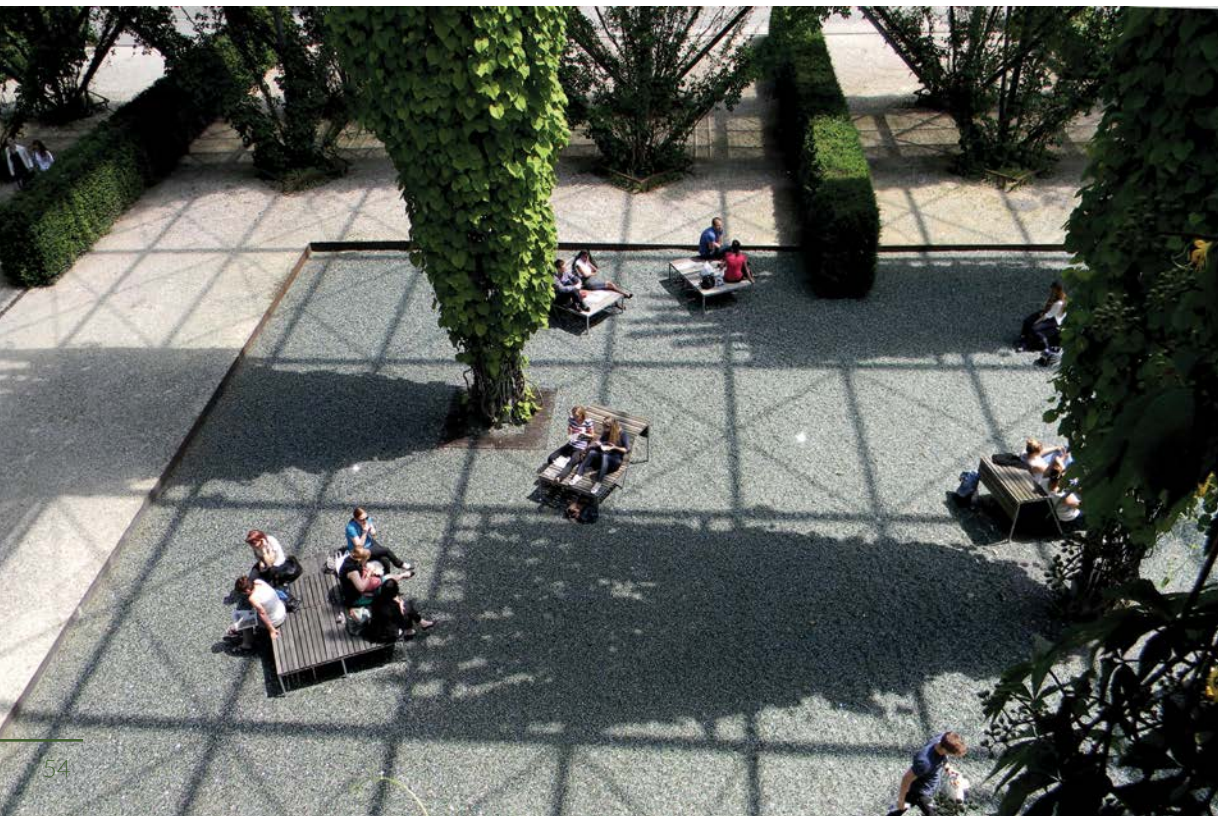
Rośliny są sadzone w gruncie na poziomie zero i w dużych, ceramicznych czy betonowych pojemnikach na „piętrach”. Nadmiar wody deszczowej jest gromadzony i wykorzystywany do podlewania przez system irygacyjny rozprowadzony na wszystkich poziomach, na których rosną rośliny. Dostęp do części nasadzeń w wyższych partiach jest ograniczony, wysuwane kratowe pomosty służą obsłudze do wykonywania okresowych zabiegów pielęgnacyjnych.

Projekt zakładał posadzenie 104 taksonów różnych pnączy. Poniżej lista tych najważniejszych gatunków: Aristolochia, Campsis, Clematis, Hedera, Humulus, Hydrangea, Jasminum, Lonicera, Rosa, Vitis, Wisteria, Polygonum, Parthenocissus

[Źródło: [www.zielonyfront.pl](http://www.zielonyfront.pl)]



Zdjęcie 7.3.3 MFO Park w Zurychu



Zdjęcie 7.3.4, Zdjęcie 7.3.5 MFO Park w Zurychu



#### 7.4. Ogród Savills i Davida Harbera, Wielka Brytania

Kolejny miejski ogród, który zaaranżowany został w sposób świadomie bioróżnorodny przez Andrew Duffa. Kluczowym elementem ogrodu jest centralnie zlokalizowany basen z wodą, który zdobi stalowa rzeźba. Jej autor – David Harber – projektuje swoje rzeźby w sposób, który umożliwia grę światła i cieni, tworząc nakrapiane wzory na wodzie.

Ponadto w ogrodzie znalazły się nie tylko wysokie drzewa, ale również leśna polana i placyk do wypoczynku. Zieleń prowadzona jest w sposób naturalny, swobodny, można by rzec – nieco chaotyczny. Rośliny występujące w ogrodzie są gatunkami rodzimymi dla Wielkiej Brytanii. Całość przywołuje na myśl naturalny, leśny krajobraz. To również kierunek, w którym zmierza współczesne świadome projektowanie krajobrazu, odchodzące od równo wystrzyżonych ogrodów w stronę naturalistycznych, zapewniających różnorodność biologiczną.

[Źródło: [www.rhs.org.uk](http://www.rhs.org.uk)]

Zdjęcie 7.4.1 Ogród Savills i Davida Harbera



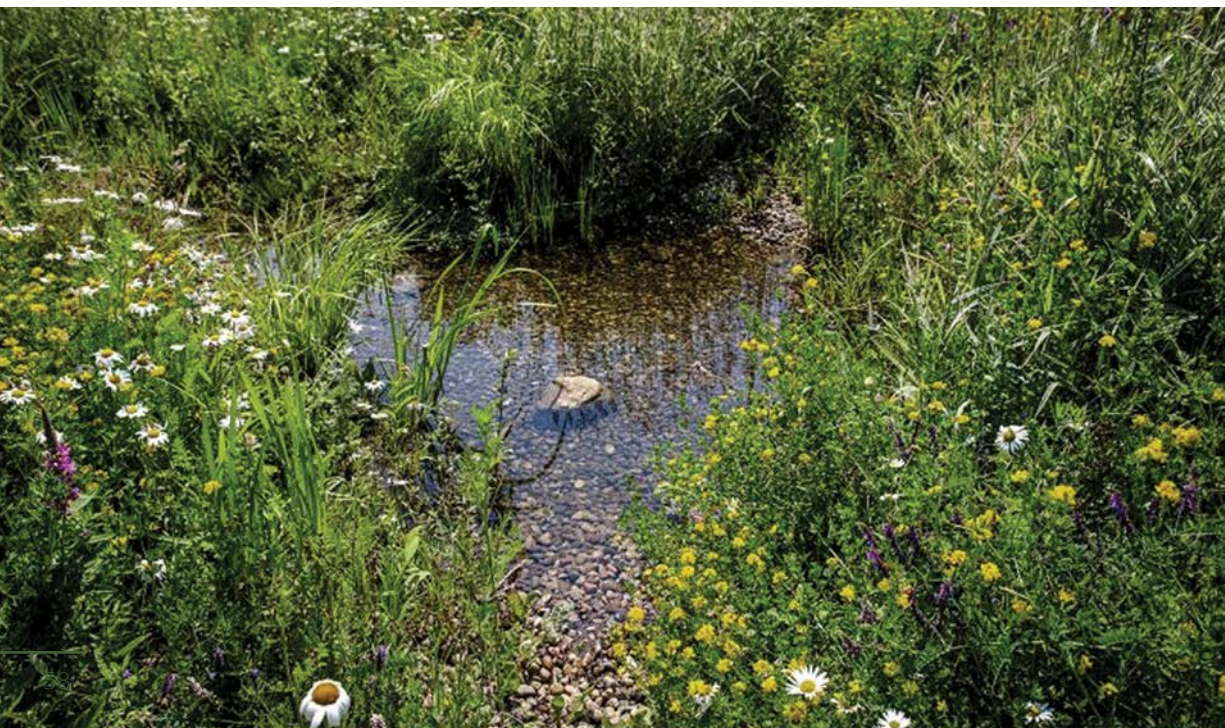
Obok: Zdjęcie 7.4.2, 7.4.3, 7.4.4  
Ogród Savills i Davida Harbera



## 7.5. Ogrody deszczowe, Gdańsk

Polskie miasta coraz częściej decydują się na wdrażanie proekologicznych rozwiązań, by poprawić funkcjonowanie i chronić przyrodę. Godnym do naśladowania przykładem jest Gdańsk, w którym w ostatnim czasie powstało sześć ogrodów deszczowych zlokalizowanych w różnych częściach miasta. Każdy z nich został zaprojektowany w nieco inny sposób, lecz każdemu przyświeca jeden cel, którym jest magazynowanie i wykorzystywanie wody deszczowej. Mała retencja ma pomóc w gospodarowaniu wodą. Gdańsk to pierwsze miasto w Polsce, które założyło gruntowe ogrody deszczowe. Wybrano lokalizacje, w których zdarzały się podtopienia podczas obfitych deszczów, jak miejskie podwórza czy parkingi. Kluczowym elementem w działaniu ogrodów są hydrofity, czyli rośliny, które szczególnie lubią wodę, przystosowane do funkcjonowania w jej nadmiarze. Specjalnie dobrana roślinność nie tylko magazynuje wodę, ale posiada również zdolność oczyszczania wody i gleby z metali ciężkich.

Zdjęcie 7.5.1 Ogród deszczowy w Gdańsku



Tymczasem Gdańsk staje się prekursorem nowych rozwiązań. W mieście pojawiają się również mini parki retencyjne.

W nasadzenia zaangażowane są lokalne społeczności, które chętnie pomagają przy sadzeniu roślin. Wspólna praca sprawia, że mieszkańcy utożsamiają się z tymi miejscami, kierują na nie swoją troskę i uwagę.

[Źródło: [www.gdansk.pl](http://www.gdansk.pl), [www.smoglab.pl](http://www.smoglab.pl)]



Obok: Zdjęcie 7.5.2, 7.5.3, 7.5.4  
Ogród deszczowy w Gdańsku







8.

## Zrób to sam, czyli praktyczne wskazówki do samodzielnej pracy

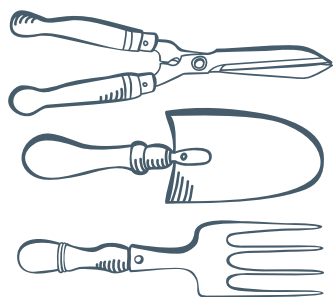
### 8.1 Zielnik z palet

#### → Potrzebne materiały:

- stara, drewniana paleta lub jej część,
- papier ścierny,
- geowłóknina,
- siatka stabilizująca,
- keramzyt,
- ziemia uniwersalna,
- sadzonki ulubionych ziół, np. bazylia, pietruszka, mięta, kolendra, rozmaryn, majeranek, oregano.



Zdjęcie 8.1.1 Zielnik wertykalny z palety



Zdjęcie 8.1.2 Materiały



Zdjęcie 8.1.3 Materiały



Zdjęcie 8.1.4 Keramzyt



Zdjęcie 8.1.5 Ziemia ogrodowa

→ **Potrzebne narzędzia:**

- nożyczki,
- zszywacz i zszywki,
- obcęgi lub szczypce,
- wkrętarka akumulatorowa lub wkrętak i wkręty.

→ **Instrukcja:**

Paletę oczyścić, zmatowić papierem ściernym, by uzyskać gładką powierzchnię, bez „zadziorów”. Dzięki temu zabiegowi wyrówna się również kolorystyka palety.



Zdjęcie 8.1.7 Siatka stabilizująca



Zdjęcie 8.1.8 Włóknina



Zdjęcie 8.1.6 Sadzonki roślin

Ustawiamy paletę w pozycji, w której będzie docelowo wisieć lub stać. W tej pozycji mocujemy siatkę stabilizującą, uprzednio docinając do odpowiedniego rozmiaru. Następnie na siatkę mocujemy włókninę, tworząc kieszonki, które wypełnimy ziemią i roślinami.

Gotową paletę z kieszonkami mocujemy do muru za pomocą wkrętów. Jeśli nie mamy takiej możliwości, zielnik możemy zwyczajnie postawić na balkonie lub tarasie.



Zdjęcie 8.1.9 Mocowanie do muru

Kolejno kieszonki wypełniamy warstwą keramzytu, który będzie zatrzymywał nadmiar wody i utrzymywał odpowiednie warunki wilgotnościowe.



Zdjęcie 8.1.10 Wypełnienie keramzytem

Keramzyt zasypujemy cienką warstwą ziemi ogrodowej i ustawiamy rośliny. Gdy będziemy pewni ich ustawienia możemy uzupełnić ziemię ogrodową, sadząc zioła w docelowych miejscach.



Zdjęcie 8.1.11 Ustawienie roślin



Gotowy zielnik będzie teraz zdołał Twój ogród i urozmaicił codzienne potrawy.



Zdjęcie (u góry) 8.1.12  
Wypełnienie ziemią ogrodową  
Zdjęcie 8.1.13  
Zielnik wertykalny z palety

## 8.2 Ścieżka ogrodowa w trawie

### → Potrzebne materiały:

- ziemia ogrodowa,
- płyty betonowe,
- piasek.

### → Potrzebne narzędzia:

- szpadel, nóż, łopatką,
- gumowy młotek.

### → Instrukcja:

Płyty rozkładamy na trawniku, tworząc wybrany układ. Następnie trzeba wykroić kształt płyty w trawniku, odłożyć płytę na bok, a dłoń wybrać szpadlem.



Zdjęcie 8.2.1 Lokalizacja płyt betonowych w trawie



Zdjęcie 8.2.2 Wycięcie trawnika pod płyty

Następnie wysypujemy cieką warstwę piasku i układamy płytę, ubijając gumowym młotkiem. Schemat działania powtarzamy dla wszystkich płyt.



Zdjęcie 8.2.3 Ścieżka w trawie



Zdjęcie 8.2.4 Ścieżka w trawie

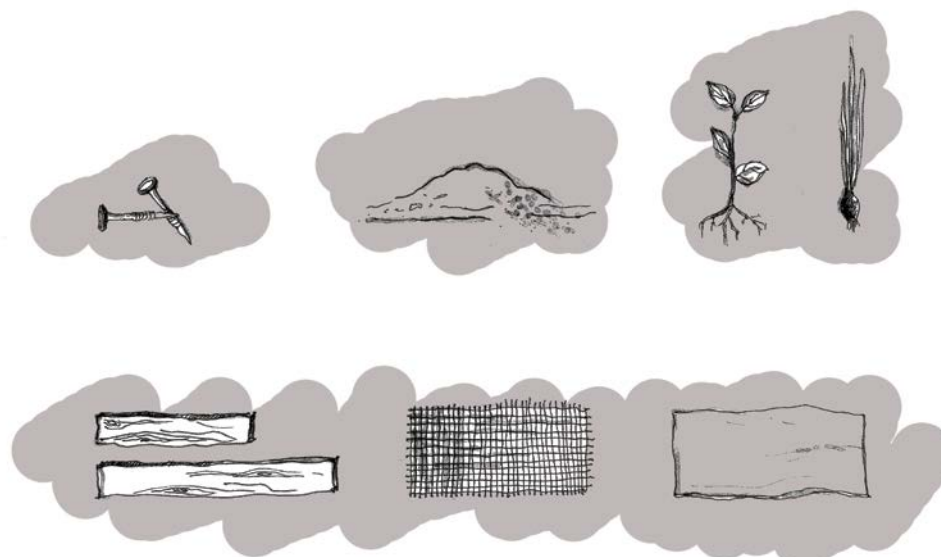
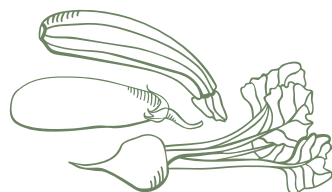
### 8.3 Podwyższona rabata – warzywnik

#### → Potrzebne materiały:

- ziemia uniwersalna,
- stare gałęzie, liście, kompost,
- siatka na krety,
- drewniane deski,
- gwoździe lub wkręty,
- impregnat do drewna, bejca w wybranym kolorze.

#### → Potrzebne narzędzia:

- młotek lub wkrętarka,
- pędzel.



Rysunek 8.3.1 Narzędzia i materiały

#### → Instrukcja:

Drewniane deski należy zaimpregnować i pomalować bejcą na wybrany kolor. Warto dopasować kolorystykę do innych elementów ogrodu czy tarasu.

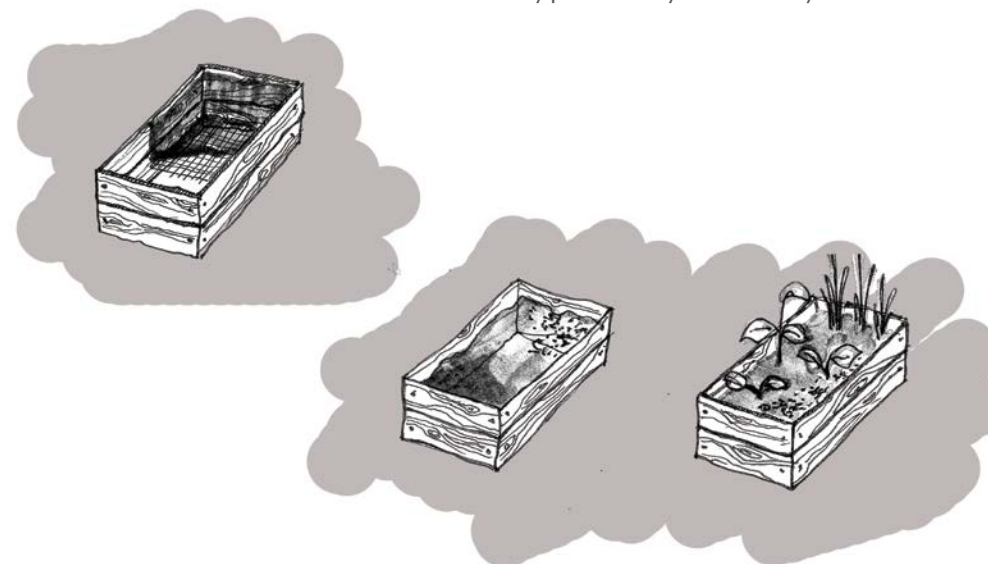
Po wyschnięciu z desek zbijamy prostokątną skrzynię bez dna za pomocą gwoździ i młotka lub przy pomocy wkrętów i wkrętarki. Skrzynię ustawiamy w wybranym miejscu. Na dnie rozkładamy odpowiednio dociętą siatkę na krety, a następnie całość obijamy włókniną.

Dno wykonanej skrzyni mniej więcej w 1/3 wypełniamy grubym materiałem tj.: starymi gałęziami i liśćmi, uprzednio rozdrobnionymi, ubijamy.

Następnie wysypujemy warstwę surowego kompostu, czyli rozłożonych resztek roślinnych na wysokość ok 1/4 skrzyni.

Ostatnią warstwę stanowi dobrej jakości ziemia ogrodowa wymieszana z kompostem, w której posadzimy rośliny.

Gdy nasza skrzynia jest już wypełniona, możemy posadzić wybrane rośliny.



Rysunek 8.3.2 Budowa podwyższonej rabaty

## 8.4 Ogród wertykalny

### → Potrzebne materiały:

- linka stalowa,
- kołki metalowe,
- podłużna donica,
- keramzyt,
- ziemia ogrodowa,
- rośliny pnące np. powojnik.

### → Potrzebne narzędzia:

- wkrętarka i wkręty,
- łopatka.



Rysunek 8.4.1 Narzędzia i materiały

### → Instrukcja:

Na elewacji np. garażu mocujemy linki stalowe lub gotową kratownicę za pomocą kołków stalowych.



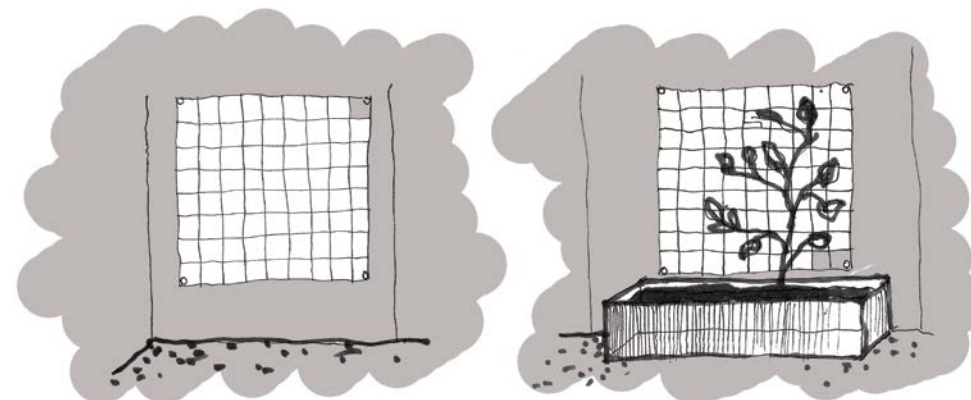
Zdjęcie 8.4.2 Linki stalowe na elewacji



Zdjęcie 8.4.3 Linki stalowe na elewacji

Przy ścianie ustawiamy podłużną donicę, dno wypełniamy warstwą keramzytu, około 5 cm. Na wierzch kładziemy odpowiednio dociętą włókninę i wypełniamy ziemią ogrodową.

Teraz możemy posadzić wybrane pnącze, prowadząc je po kratownicy.



Rysunek 8.4.4 Wertykalny ogród



## Słownik pojęć trudnych własnymi słowami

**Bioróżnorodność** – równowaga biologiczna, określana jako mnogość występujących w przyrodzie ekosystemów, gatunków roślin i zwierząt.

**Gatunki rodzime** – gatunki np. roślin, które z powodzeniem możemy wypatrzeć w otaczającym nas krajobrazie, bo naturalnie w nim występują – powstały na danym terenie lub przywędrowały tam spontanicznie w odległej przeszłości i zadomowiły się trwale, stanowiąc składnik naturalnych ekosystemów.

**Hydrofity** – rośliny, które szczególnie lubią wodę, przystosowane do funkcjonowania w jej nadmiarze, mające zdolność magazynowania wody.

**Łąka kwietna** – przyjazna dla środowiska i ekologiczna alternatywa dla trawnika będąca siedliskiem bioróżnorodności; składa się z roślin kwitnących jednorocznych (łąka jednoroczna) lub wieloletnich (łąka wieloletnia) oraz traw.

**Mała retencja** – działanie lokalne polegające na zatrzymaniu i magazynowaniu wody w otoczeniu w celu poprawienia nawodnienia gruntu. Zatrzymanie wody w obiegu ma wymiar nie tylko środowiskowy, ale również ekonomiczny i krajo-  
brazowy (estetyczny).

**Ogród deszczowy** – ogród deszczowy przypomina zwykły ogród, może też stanowić jego część. Złożony jest z roślin, które szczególnie lubią wodę i przystosowane są do funkcjonowania w jej nadmiarze. Przestrzenie takie mają zdolności magazynowania wody z roślin oraz warstw przepuszczalnego podłoża, odpowiednio dobranych i ułożonych, tak by umożliwić infiltrację oczyszczonej wody w głąb ziemi, a tym samym zatrzymać wodę w krajobrazie.

**Ogród wertykalny** – inaczej zielona ściana, forma ogrodu usytuowanego pionowo, prostopadle do ziemi, umożliwiająca uprawę roślin na specjalnie przystosowanej konstrukcji bądź bezpośrednio na ścianie lub fasadzie budynku.

**Przedogródek** – teren pomiędzy wejściem do domu a ulicą, zazwyczaj część ogrodu o charakterze ozdobnym, nazywany czasem ogrodem frontowym.

**Style w ogrodzie** – kierunki determinujące wygląd ogrodu, jego formę, materiały, kształty i kolory.

**Warzywnik** – ogród lub część ogrodu, gdzie uprawia się warzywa, najczęściej lokalizowany w tylnej części ogrodu, inaczej: ogród warzywny.

**Wyspa ciepła** – najczęściej występujące w mieście zjawisko, w którym temperatura otoczenia jest wyższa, ze względu na małą zdolność do oddawania ciepła przez budynki i powierzchnie utwardzone, które szybko się nagrzewają i utrzymują wysoką temperaturę.

**Zielony dach** – dach pokryty roślinnością, składający się z warstw, które umożliwiają uprawę odpowiednich gatunków.

## Bibliografia

www.swiatoze.pl  
www.forestryengland.uk  
www.zielonyfront.pl  
www.rhs.org.uk  
www.gdansk.pl  
www.gdmel.pl  
www.smoglab.pl



## Spis zdjęć

Zdjęcie 1.1	Barwny krzew wabiący motyle – Budleja Dawida, fot. Sandra Jagielska
Zdjęcie 1.2	Wielogatunkowa rabata bylinowa, fot. Sandra Jagielska
Zdjęcie 2.1	Przedogródek, fot. Sandra Jagielska
Zdjęcie 2.2	Ogród społeczny w Sztokholmie, fot. Sandra Jagielska
Zdjęcie 2.3	Ogród społeczny w Sztokholmie, fot. Sandra Jagielska
Zdjęcie 3.2.1	Ogród nowoczesny, proj.: Sandra Jagielska
Zdjęcie 3.2.2	Ogród nowoczesny, proj.: Sandra Jagielska
Zdjęcie 3.2.3	Ogród w duchu Arts & Crafts, fot. www.houseandgarden.co.uk
Zdjęcie 3.2.4	Ogród warzywny wyhodowany z resztek, www.kukbuk.pl
Zdjęcie 3.2.5	Ogród japoński, fot. Timothy Takmoto
Zdjęcie 3.3.1	Palenisko ze stali Corten, fot. Sandra Jagielska
Zdjęcie 3.3.2	Obrzeże ze stali Corten, fot. Sandra Jagielska
Zdjęcie 3.3.3	Nawierzchnia z łamanego kamienia, fot. Sandra Jagielska
Zdjęcie 3.3.4	Nawierzchnia z otoczków, fot. Sandra Jagielska
Zdjęcie 3.3.5	Nawierzchnia żwirowa, fot. Sandra Jagielska
Zdjęcie 3.3.6	Nawierzchnia z płyt betonowych, fot. Sandra Jagielska
Zdjęcie 3.3.7	Nawierzchnia z kostki granitowej, fot. Sandra Jagielska
Zdjęcie 3.3.8	Palisada betonowa, fot. Sandra Jagielska
rys.nek 3.4.1	Układ funkcjonalny ogrodu swobodnego, proj.: Sandra Jagielska
rys.nek 3.4.2	Układ funkcjonalny ogrodu nowoczesnego, proj.: Sandra Jagielska
Zdjęcie 4.1.1	Jastruń włściwy (złocien włściwy), fot. Sandra Jagielska
Zdjęcie 4.1.2	Śniedek baldaszkowaty, fot. Sandra Jagielska
Zdjęcie 4.1.3	Wrotycz pospolity, fot. Sandra Jagielska
Zdjęcie 4.1.4	Krwawnik wiązówkowaty, fot. Sandra Jagielska
Zdjęcie 4.1.5	Krwawnik pospolity, fot. Sandra Jagielska
Zdjęcie 4.1.6	Konwalia majowa, fot. Sandra Jagielska
Zdjęcie 4.1.7	Głóg jednoszyjkowy, fot. Sandra Jagielska
Zdjęcie 4.1.8	Dzika róża, fot. Sandra Jagielska
Zdjęcie 4.2.1	Dalia, fot. Sandra Jagielska
Zdjęcie 4.2.2	Kosmos, fot. Sandra Jagielska
Zdjęcie 4.3.1	Bluszcz pospolity, fot. Sandra Jagielska
Zdjęcie 4.3.2	Irga płożąca Dammera, fot. Sandra Jagielska
Zdjęcie 4.3.3	Cis pospolity, fot. Sandra Jagielska
rys.nek 4.4.1	Bylinowa rabata do cienia wraz z rozmieszczeniem roślin, rys.: Sandra Jagielska
rys.nek 4.4.2	Bylinowa rabata do słońca wraz z rozmieszczeniem roślin, rys.: Sandra Jagielska
rys.nek 4.4.3	Kompozycja zielnikowa wraz z rozmieszczeniem roślin, rys.: Sandra Jagielska
Zdjęcie 5.1.1	Ogród w pojemniku, fot. Sandra Jagielska
Zdjęcie 5.1.2	Kwietnik w pojemniku, fot. Sandra Jagielska
Zdjęcie 5.1.3	Ogród w szkatułce, fot. Sandra Jagielska
Zdjęcie 5.1.4	Ogród w wazonach, fot. Sandra Jagielska
Zdjęcie 5.1.5	Ogród w wazonach, fot. Sandra Jagielska
Zdjęcie 5.1.6	Ogród w pojemniku, fot. Sandra Jagielska
Zdjęcie 5.1.7	Ogród w plastikowych butelkach, fot. www.ogrodolandia.pl
Zdjęcie 5.1.8	Kwietnik ze starego roweru, fot. Sandra Jagielska
Zdjęcie 5.2.1	Zielony dach na budynku mieszkalnym, fot. Sandra Jagielska
Zdjęcie 5.2.2	Zielony dach na publicznej toalecie, fot. Sandra Jagielska
Zdjęcie 5.2.3	Zielony dach na budynku gospodarczym, fot. Sandra Jagielska
Zdjęcie 5.3.1	Ogród wertykalny w Opolu, fot. Sandra Jagielska
Zdjęcie 5.3.2	Ogród wertykalny w Opolu, fot. Sandra Jagielska
Zdjęcie 5.3.3	Ogród wertykalny w Opolu, fot. Sandra Jagielska
Zdjęcie 5.3.4	Ogród wertykalny w Opolu, fot. Sandra Jagielska
Zdjęcie 5.3.5	Ogród wertykalny w Opolu, fot. Sandra Jagielska
Zdjęcie 5.3.6	Ogród wertykalny w Opolu, fot. Sandra Jagielska
Zdjęcie 6.1.1	Ogród deszczowy na osiedlu mieszkaniowym, fot. Euro Styl, www.murator.pl
Zdjęcie 6.1.2	Ogród deszczowy w pojemniku przy Infoboxie w Gdyni, fot. A.Lipińska
Zdjęcie 6.1.3	Ogrody deszczowe w pojemnikach w przestrzeni miejskiej Gdańska, fot. Dominik Paszliński, www.gdansk.pl
Zdjęcie 6.1.4	Ogrody deszczowe w pojemnikach w przestrzeni miejskiej Gdańska, fot. Dominik Paszliński, www.gdansk.pl
Zdjęcie 6.2.1	Łąka kwietna, fot. Sandra Jagielska
Zdjęcie 6.2.2	Łąka kwietna, fot. Sandra Jagielska
Zdjęcie 6.3.1	Podziemny zbiornik na deszczówkę, fot. Andrzej Jagielski
Zdjęcie 6.3.2	Podziemny zbiornik na deszczówkę, fot. Andrzej Jagielski
Zdjęcie 6.3.3	Ozdobny zbiornik na deszczówkę, fot. www.vidaron.pl

Zdjęcie 7.1.1	Część wypoczynkowa ogrodu, fot. i proj.: Sandra Jagielska
Zdjęcie 7.1.2	Część wypoczynkowa ogrodu, brunera wielkolistna, tojad najmocniejszy, ostnica cieniutka, fot. i proj.: Sandra Jagielska
Zdjęcie 7.1.3	Nasadzenia bylinowe, werbena patagońska, Fot. i Proj.: Sandra Jagielska
Zdjęcie 7.1.4	Nasadzenia bylinowe, przetacznik kłosowy Fot. i Proj.: Sandra Jagielska
Zdjęcie 7.1.5	Nasadzenia bylinowe, brunera wielkolistna Fot. i Proj.: Sandra Jagielska
Zdjęcie 7.1.6	Nasadzenia bylinowe, jeżówka purpurowa, Fot. i Proj.: Sandra Jagielska
Zdjęcie 7.2.1	The Resilience Garden, Sussex, fot. www.rhs.org.uk
Zdjęcie 7.2.2	The Resilience Garden, Sussex, fot. www.rhs.org.uk
Zdjęcie 7.2.3	The Resilience Garden, Sussex, fot. www.rhs.org.uk
Zdjęcie 7.2.4	The Resilience Garden, Sussex, fot. www.rhs.org.uk
Zdjęcia 7.3.1	MFO Park w Zurychu, fot. Sandra Jagielska
Zdjęcia 7.3.2	MFO Park w Zurychu, fot. Sandra Jagielska
Zdjęcia 7.3.3	MFO Park w Zurychu, fot. Sandra Jagielska
Zdjęcia 7.3.4	MFO Park w Zurychu, fot. Sandra Jagielska
Zdjęcia 7.3.5	MFO Park w Zurychu, fot. Sandra Jagielska
Zdjęcie 7.4.1	Ogród Savills i Davida Harbera w Wielkiej Brytanii, fot. www.rhs.org.uk
Zdjęcie 7.4.2	Ogród Savills i Davida Harbera w Wielkiej Brytanii, fot. www.rhs.org.uk
Zdjęcie 7.4.3	Ogród Savills i Davida Harbera w Wielkiej Brytanii, fot. www.rhs.org.uk
Zdjęcie 7.4.4	Ogród Savills i Davida Harbera w Wielkiej Brytanii, fot. www.rhs.org.uk
Zdjęcie 7.5.1	Ogród deszczowy w Gdańsku, fot. www.gdansk.pl
Zdjęcie 7.5.2	Ogród deszczowy w Gdańsku, fot. www.gdansk.pl
Zdjęcie 7.5.3	Ogród deszczowy w Gdańsku, fot. www.gdansk.pl
Zdjęcie 7.5.4	Ogród deszczowy w Gdańsku, fot. www.gdansk.pl

---

Zdjęcie 8.1.1	Zielnik wertykalny z palety, fot. Sandra Jagielska
Zdjęcie 8.1.2	Materiały, fot. Sandra Jagielska
Zdjęcie 8.1.3	Materiały, fot. Sandra Jagielska
Zdjęcie 8.1.4	Keramzyt, fot. Sandra Jagielska
Zdjęcie 8.1.5	Ziemia ogrodowa, fot. Sandra Jagielska
Zdjęcie 8.1.6	Sadzonki roślin, fot. Sandra Jagielska
Zdjęcie 8.1.7	Siatka stabilizująca, fot. Sandra Jagielska
Zdjęcie 8.1.8	Włóknina, fot. Sandra Jagielska
Zdjęcie 8.1.9	Mocowanie do muru, fot. Sandra Jagielska
Zdjęcie 8.1.10	Wypełnienie keramzytem, fot. Sandra Jagielska
Zdjęcie 8.1.11	Ustawienie roślin, fot. Sandra Jagielska
Zdjęcie 8.1.12	Wypełnienie ziemią ogrodową, fot. Sandra Jagielska
Zdjęcie 8.1.13	Zielnik wertykalny z palety, fot. Sandra Jagielska
Zdjęcie 8.2.1	Lokalizacja płyt betonowych w trawie, fot. Sandra Jagielska
Zdjęcie 8.2.2	Wycięcie trawnika pod płyty, fot. Sandra Jagielska
Zdjęcie 8.2.3	Ścieżka w trawie, fot. Sandra Jagielska
Zdjęcie 8.2.4	Ścieżka w trawie, fot. Sandra Jagielska
rys.nek 8.3.1	Narzędzia i materiały, rys.: Sandra Jagielska
rys.nek 8.3.2	Budowa podwyższonej rabaty, rys.: Sandra Jagielska
rys.nek 8.4.1	Narzędzia i materiały, rys.: Sandra Jagielska
Zdjęcie 8.4.2	Linki stalowe na elewacji, fot. Sandra Jagielska
Zdjęcie 8.4.3	Linki stalowe na elewacji, fot. Sandra Jagielska
rys.nek 8.4.4	Wertykalny ogród, rys.: Sandra Jagielska

## Spis treści

1. Równowaga biologiczna w Twoim ogrodzie – bioróżnorodny, czyli jaki?	4
2. Ogrody Opolszczyzny – historia, tradycje i współczesność	6
3. Podstawowe zasady planowania ogrodu – jak zaprojektować swój ogród	10
4. Rośliny w ogrodzie – wybierz świadomie	21
5. Nieoczyszczone miejsca na ogród	30
6. Ogród – Twoja broń w walce ze zmianą klimatu	41
7. Dobre praktyki	46
8. Zrób to sam, czyli praktyczne wskazówki do samodzielnej pracy	60
9. Słownik pojęć trudnych własnymi słowami	70
Bibliografia	70
Spis zdjęć	71

